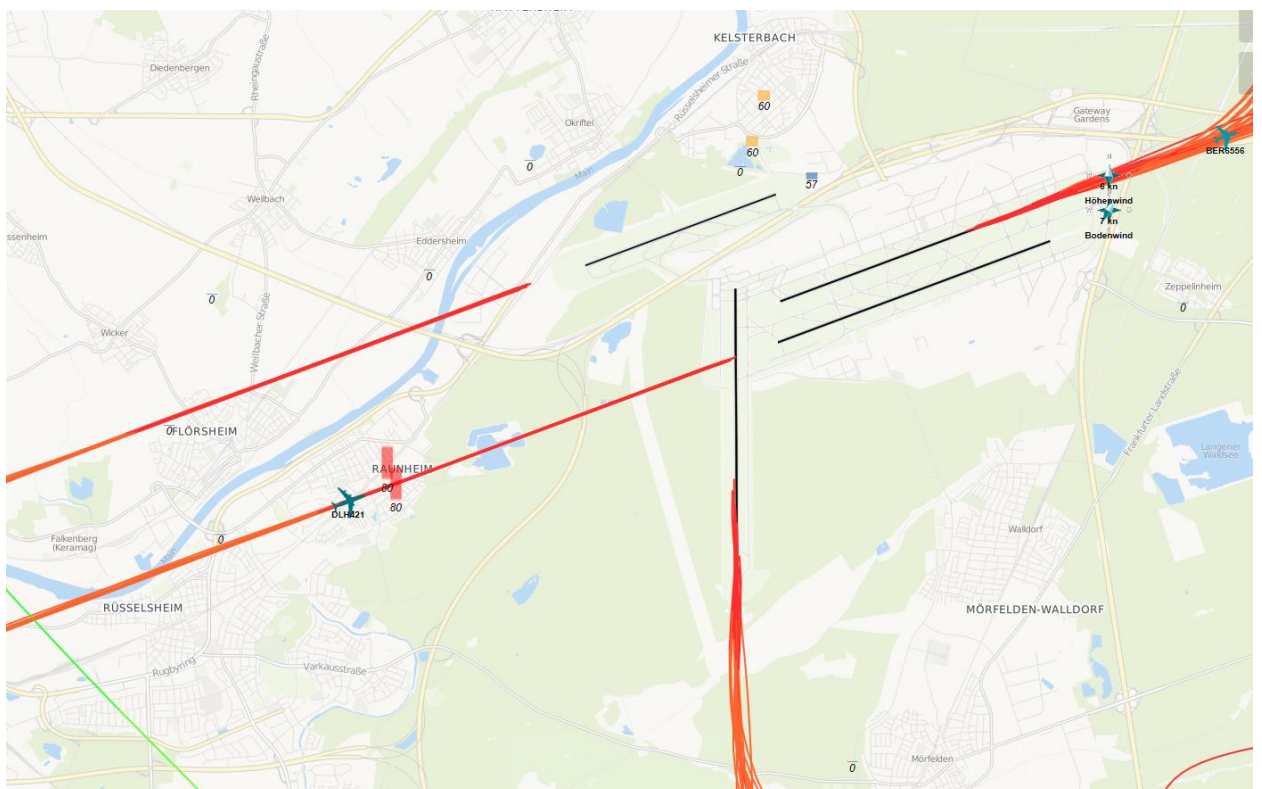


Auswertung der Überflüge sowie der Fluggeräuschmessdaten des MP-111 in Raunheim

Berichtszeitraum: April 2015 – Juni 2015 | Stand 18.05.2016



Inhalt

1	Einführung	4
1.1	Messsystem deBAKOM	4
1.2	Erläuterung der verschiedenen Pegel (Abkürzungen)	4
1.3	Standort der Messstation	5
2	Überflughöhen	7
2.1	Auswertungsmethode und Erfassungsrate	7
2.2	Bahnnutzung bzgl. Landungen	10
2.3	Ausfallzeiten	10
2.4	Anflughöhen bei Betriebsrichtung 07	10
2.5	Abflughöhen bei Betriebsrichtung 25 – Südumfliegung	12
2.6	Abflughöhen bei Betriebsrichtung 25 – Northwest-Abflugstrecken	13
3	Fluggeräuschereignisse	15
4	Fluggeräuschpegel	16
4.1	Maximalpegelverteilung	16
4.2	Leq- und NAT-Auswertung	18
4.3	Jahresübersicht 2015	21

Anlagen

Anlage 1: Geräuschklassifikation der Firma deBAKOM

Abbildungsverzeichnis

Abb. 1: Standort der Messstation MP-111 (Quelle: Google Maps)	5
Abb. 2: BR07 - Identifizierte Anflüge im Juni 2015, Vorderansicht (Quelle: Bing Maps)	7
Abb. 3: BR07 - Identifizierte Anflüge im Juni 2015, Draufsicht (Quelle: Bing Maps)	8
Abb. 4: BR25 Südumfliegung - Identifizierte Abflüge im Juni 2015, Vorderansicht (Quelle: Bing Maps)...	8
Abb. 5: BR25 Südumfliegung - Identifizierte Abflüge im Juni 2015, Draufsicht (Quelle: Bing Maps)	9
Abb. 6: BR25 Nordwest-Abflugstrecken - Identifizierte Abflüge im Juni 2015, Vorderansicht (Quelle: Bing Maps).....	9
Abb. 7: BR25 Nordwest-Abflugstrecken - Identifizierte Abflüge im Juni 2015, Draufsicht (Quelle: Bing Maps).....	10
Abb. 8: Boxplots - Anflughöhen bei Betriebsrichtung 07	11
Abb. 9: Boxplots - Abflughöhen bei Betriebsrichtung 25 – Südumfliegung	12
Abb. 10: Boxplots - Abflughöhen bei Betriebsrichtung 25 – Nordwest-Abflugstrecken	13
Abb. 11: Anzahl Fluggeräuscheignisse (Tag und Nacht)	15
Abb. 12: Maximalpegelverteilung am Tag (Fluggeräusch)	16
Abb. 13: Maximalpegelverteilung in der Nacht (Fluggeräusch)	17
Abb. 14: L_{DIN} Tag und Nacht	18
Abb. 15: NAT68 und NAT72	19
Abb. 16: L_{eq} Tag und Nacht	19
Abb. 17: L_{95} Tag und Nacht	20

1 Einführung

1.1 Messsystem deBAKOM

Wesentliche Komponenten des Messsystems sind eine wetterfeste und beheizte Mikrofoneinheit (Klasse 1 Mikrofon) mit Windschirm, eine Wetterstation sowie ein Messrechner. Bei Windgeschwindigkeiten im Mittel > 5 m/s werden alle Geräusche ausgeblendet, um die Erfassung von Störgeräuschen zu verhindern. Die Daten werden im Messrechner erfasst und stündlich an das Umwelt- und Nachbarschaftshaus (UNH) übertragen.

Für die Geräuschauswertung wird eine spezielle Software eingesetzt, die eine 2-stufige Erkennung durchführt: 1. Stufe ist die Erkennung auf Grund physikalischer Parameter nach DIN 45643 (Messung und Beurteilung von Fluggeräuschen) d.h. der Schallpegel eines Fluggeräuschereignisses muss z.B. einen Messschwellenpegel um mindestens einen bestimmten Betrag übersteigen; 2. Stufe ist eine detaillierte Erkennung anhand einer Korrelationsanalyse mit Musterspektren (s. Anlage). Diese werden mit Hilfe von Audioaufzeichnungen aus für den Messort typischen Fluggeräuschereignissen erstellt. Als 3. Stufe werden die erkannten Fluggeräuschereignisse mit den FANOMOS-Daten (Radarspuren) der Deutschen Flugsicherung (DFS) korreliert. Falls diese Prüfkriterien alle zueinander passen, wird das Ereignis als Fluggeräuschereignis deklariert und fließt in die Fluggeräuschauswertung ein.

1.2 Erläuterung der verschiedenen Pegel (Abkürzungen)

$L_{DIN,T}$ = Fluggeräusch L_{eq} (nach DIN 45643 vom Februar 2011) (Tag 06:00 - 22:00 Uhr).

$L_{DIN,N}$ = Fluggeräusch L_{eq} (nach DIN 45643 vom Februar 2011) (Nacht 22:00 - 06:00 Uhr).

$L_{eq,T}$ = L_{eq} aller Geräusche (Tag 06:00 - 22:00 Uhr).

$L_{eq,N}$ = L_{eq} aller Geräusche (Nacht 22:00 - 06:00 Uhr).

$L_{95,T}$ = L_{eq} aller Geräusche der zu 95% der Beurteilungszeit überschritten ist (Tag 06:00 - 22:00 Uhr).

$L_{95,N}$ = L_{eq} aller Geräusche der zu 95% der Beurteilungszeit überschritten ist (Nacht 22:00 - 06:00 Uhr).

NAT68 = Anzahl der Fluggeräuschereignisse die 68 dB(A) überschreiten (Nacht 22:00 - 06:00 Uhr).

NAT72 = Anzahl der Fluggeräuschereignisse die 72 dB(A) überschreiten (Nacht 22:00 - 06:00 Uhr).

1.3 Standort der Messstation

Die Messstation auf dem Grundstück der Stadtwerke Raunheim wurde am 8. August 2011 in Betrieb genommen. Die Koordinaten des Standortes (MP-111) lauten: 32 U 461590; 5539789 [UTM]. Die Messhöhe des Mikrofons beträgt 4 m über dem Dach des Hauses (ca. 10 m ü. Grund).

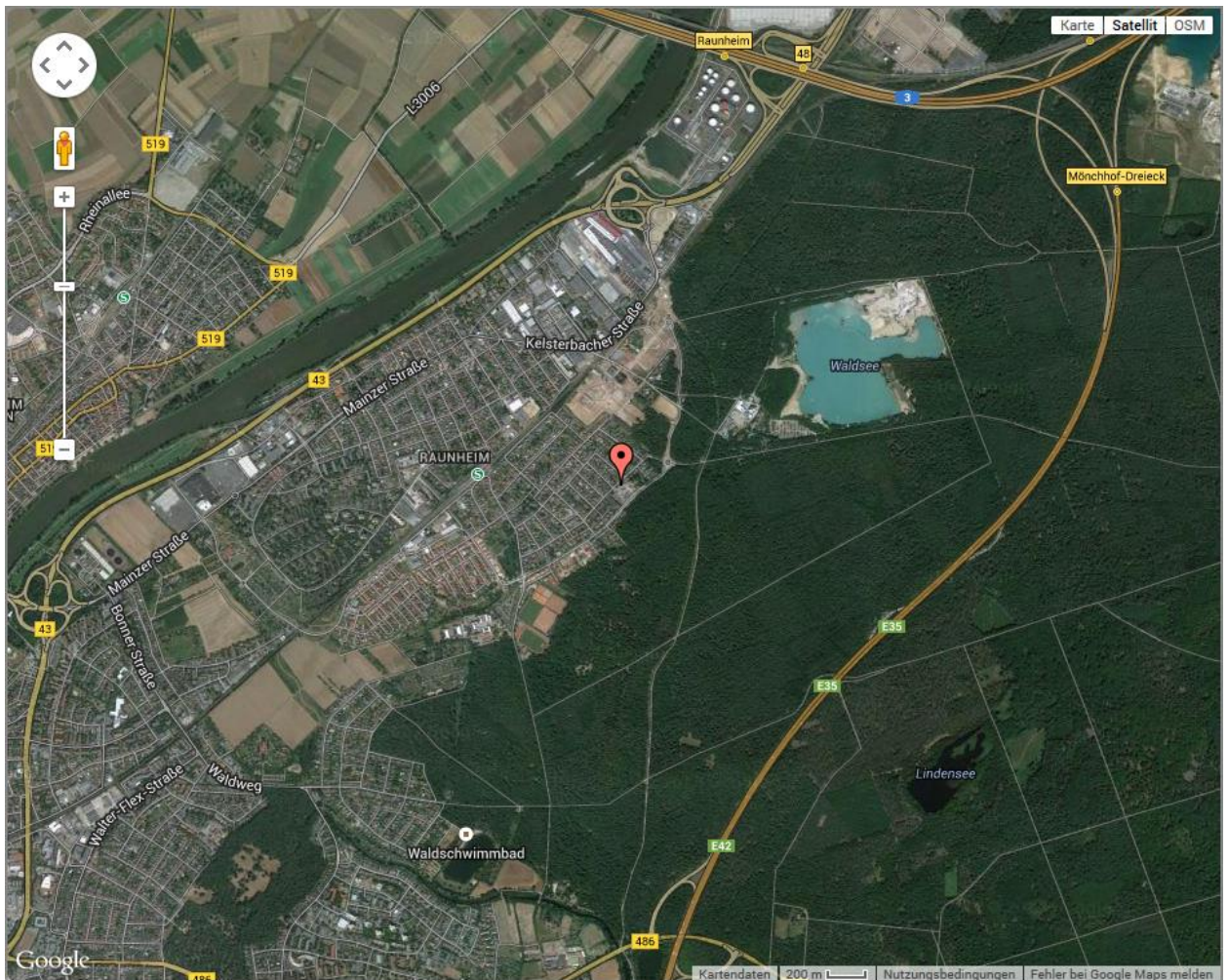


Abb. 1: Standort der Messstation MP-111 (Quelle: Google Maps)

Diese Auswertung umfasst Daten vom 01.04.2015 bis zum 30.06.2015.

Auswertung der Überflüge über Raunheim



2 Überflughöhen

2.1 Auswertungsmethode und Erfassungsrate

Die Auswertebereiche für die Überflüge über dem MP-111 haben folgende Ausdehnungsmaße:

- **Anflüge (BR07):** Breite jeweils 926 m (0,5 NM) links und rechts der Station; die Auswertungshöhe beträgt maximal 4500 m über NN (MSL), die Ausrichtung des Tores beträgt 70°.
- **Abflüge (BR25) Südumfliegung (SU):** 2778 m (1,5 NM) links und 1 m rechts der Station; die Auswertungshöhe beträgt maximal 4500 m über NN (MSL), die Ausrichtung des Tores beträgt 190°.
- **Abflüge (BR25) Nordwest-Abflugstrecken (NW):** 2778 m (1,5 NM) rechts und 1 m links der Station; die Auswertungshöhe beträgt maximal 4500 m über NN (MSL), die Ausrichtung des Tores beträgt 275°.

	Anzahl der Flüge durch die o.g. Tore	Anzahl der identifizierten Fluggeräuschereignisse	Prozentualer Anteil der identifizierten Fluggeräuschereignisse
Anflüge (BR07)	9762	7884	80,76%
Abflüge (BR25) SU	12541	8537	68,07%
Abflüge (BR25) NW	3727	2009	53,90%

Zur Übersicht werden die Abbildungen der „Durchflugtore“ des Monats Juni 2015 für BR07 und BR25 dargestellt. Es sind nur Flüge bis 13500 ft enthalten und die die o.g. Prüfkriterien 1 bis 3 erfüllt haben. Flüge die zu diesem Zeitpunkt höher als 13500 ft über dem Standort waren, sind in den FANOMOS-Daten, die das UNH erhält, nicht enthalten.

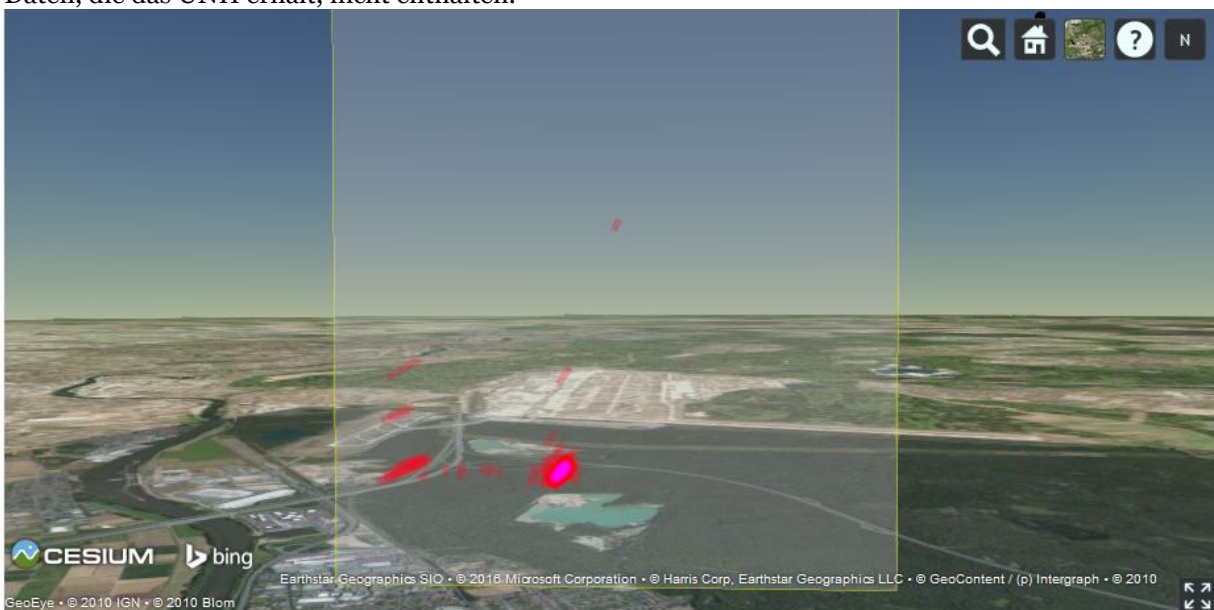


Abb. 2: BR07 - Identifizierte Anflüge im Juni 2015, Vorderansicht (Quelle: Bing Maps)



Abb. 3: BR07 - Identifizierte Anflüge im Juni 2015, Draufsicht (Quelle: Bing Maps)

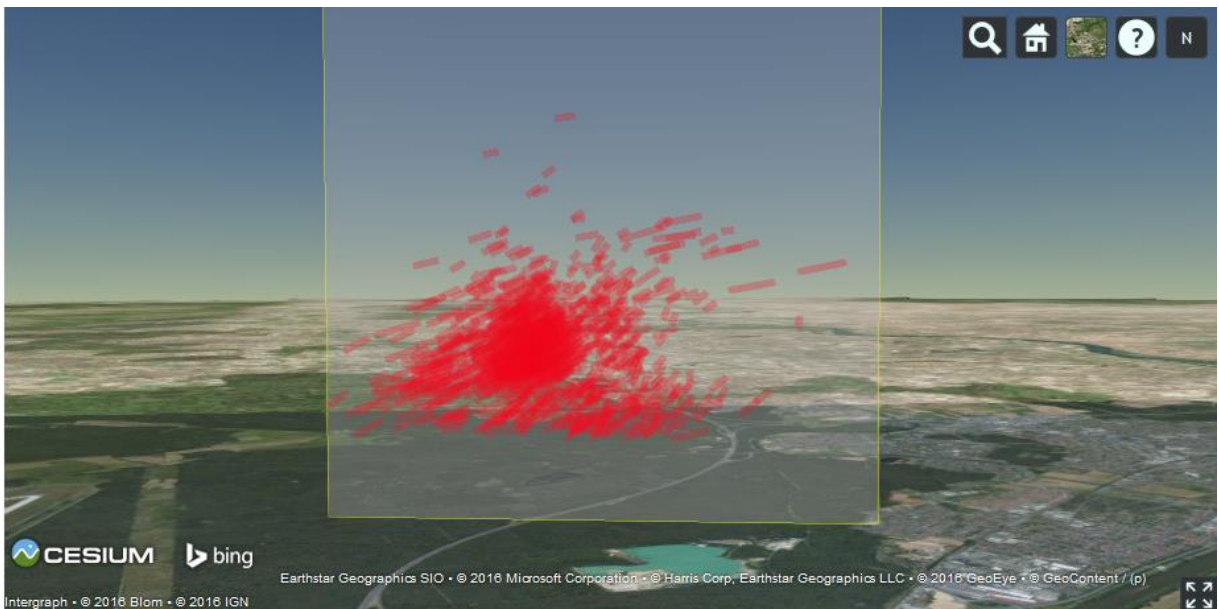


Abb. 4: BR25 Südumfliegung - Identifizierte Abflüge im Juni 2015, Vorderansicht (Quelle: Bing Maps)

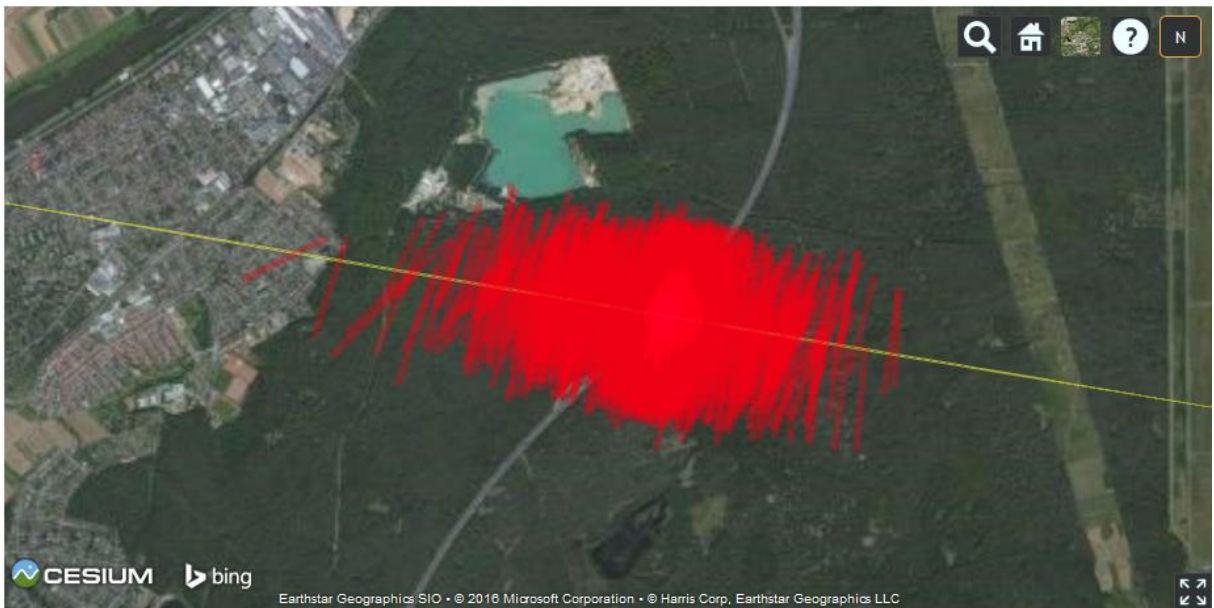


Abb. 5: BR25 Südumfliegung - Identifizierte Abflüge im Juni 2015, Draufsicht (Quelle: Bing Maps)

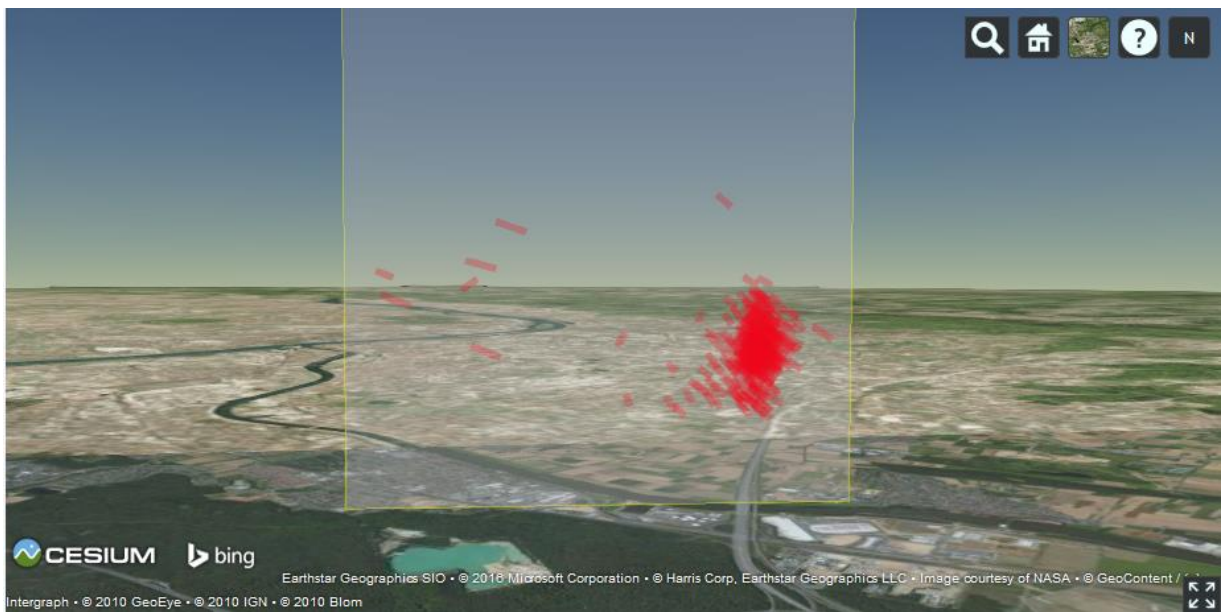


Abb. 6: BR25 Nordwest-Abflugstrecken - Identifizierte Abflüge im Juni 2015, Vorderansicht (Quelle: Bing Maps)



Abb. 7: BR25 Nordwest-Abflugstrecken - Identifizierte Abflüge im Juni 2015, Draufsicht (Quelle: Bing Maps)

2.2 Bahnnutzung bzgl. Landungen

Bahnnutzung in [%]	Betriebsrichtung 25			Betriebsrichtung 07			Monatlicher Durchschnitt	
	RWY 25R	RWY 25C	RWY 25L	RWY 07L	RWY 07C	RWY 07R	BR25	BR07
April	30,95%	8,33%	24,52%	17,49%	0,20%	18,52%	63,80%	36,20%
Mai	37,11%	11,57%	30,18%	10,34%	0,27%	10,52%	78,87%	21,13%
Juni	30,58%	7,98%	25,69%	18,00%	0,15%	17,60%	64,25%	35,75%

2.3 Ausfallzeiten

Beginn	Ende	Ausfallzeit in Std.	Ausfallgrund
01.04.2015 08:00	01.04.2015 08:59	1 h	Wartungsarbeiten

2.4 Anflughöhen bei Betriebsrichtung 07

Bei den Auswertungen der An- und Abflughöhen wurden nur Flüge betrachtet, die durch die o.a. „Durchflugtore“ geflogen sind, die o.g. Prüfkriterien 1 bis 3 erfüllt haben und am Frankfurter Flughafen (EDDF) gestartet oder gelandet sind.

Höhe (MSL) in [ft] bei BR07	April	Mai	Juni
Mittelwert	1310	1297	1283
Standardfehler des Mittelwerts	1	1	1
95% Konfidenzintervall des Mittelwerts	Untergrenze	1309	1296
	Obergrenze	1311	1299
5% getrimmtes Mittel	1310	1297	1282
Median	1309	1296	1282
Varianz	802	924	802
Standardabweichung	28	30	28
Minimum	1140	1177	1192
Maximum	1525	1515	1513
Spannweite	385	338	321
Interquartilbereich	36	39	35
Schiefe	0	1	1
Kurtosis	2	3	4
Anzahl Ereignisse:	3115	1847	2922

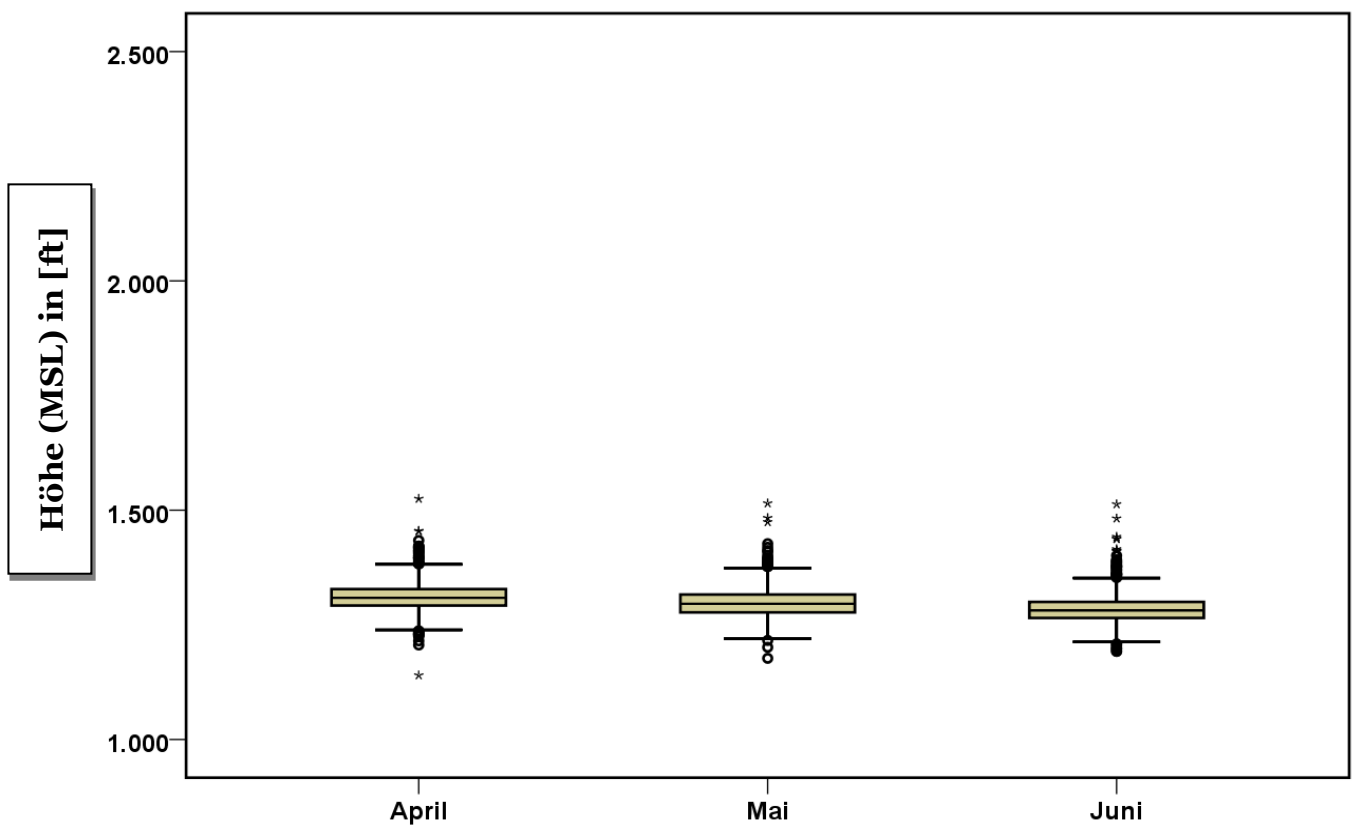


Abb. 8: Boxplots - Anflughöhen bei Betriebsrichtung 07

2.5 Abflughöhen bei Betriebsrichtung 25 – Südumfliegung

Höhe (MSL) in [ft] bei BR25	April	Mai	Juni
Mittelwert	3006	2955	2804
Standardfehler des Mittelwerts	13	12	13
95% Konfidenzintervall des Mittelwerts	Untergrenze	2981	2932
	Obergrenze	3032	2977
5% getrimmtes Mittel	2997	2940	2786
Median	2995	2946	2792
Varianz	437410	452798	424059
Standardabweichung	661	673	651
Minimum	1516	1442	1287
Maximum	6655	6350	6078
Spannweite	5139	4908	4791
Interquartilbereich	734	777	799
Schiefe	0	0	0
Kurtosis	1	1	1
Anzahl Ereignisse:	2619	3414	2504

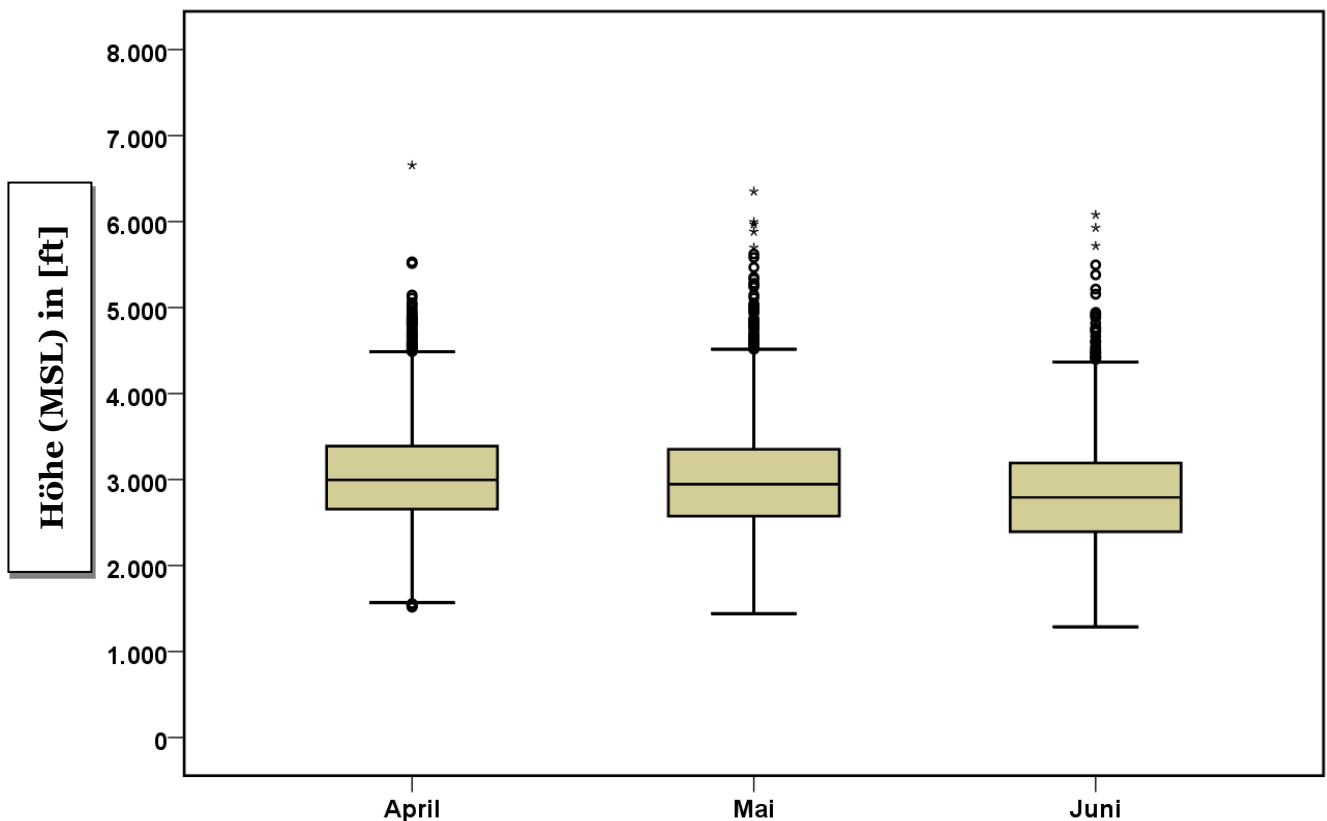


Abb. 9: Boxplots - Abflughöhen bei Betriebsrichtung 25 – Südumfliegung

2.6 Abflughöhen bei Betriebsrichtung 25 – Nordwest-Abflugstrecken

Höhe (MSL) in [ft] bei BR25	April	Mai	Juni
Mittelwert	3001	2992	2893
Standardfehler des Mittelwerts	24	19	20
95% Konfidenzintervall des Mittelwerts	Untergrenze	2954	2955
	Obergrenze	3048	3030
5% getrimmtes Mittel	3007	2990	2882
Median	3034	3013	2884
Varianz	264063	259671	318955
Standardabweichung	514	510	565
Minimum	1634	1724	1612
Maximum	5002	4925	5488
Spannweite	3368	3201	3876
Interquartilbereich	706	667	712
Schiefe	0	0	0
Kurtosis	0	0	1
Anzahl Ereignisse:	465	717	827

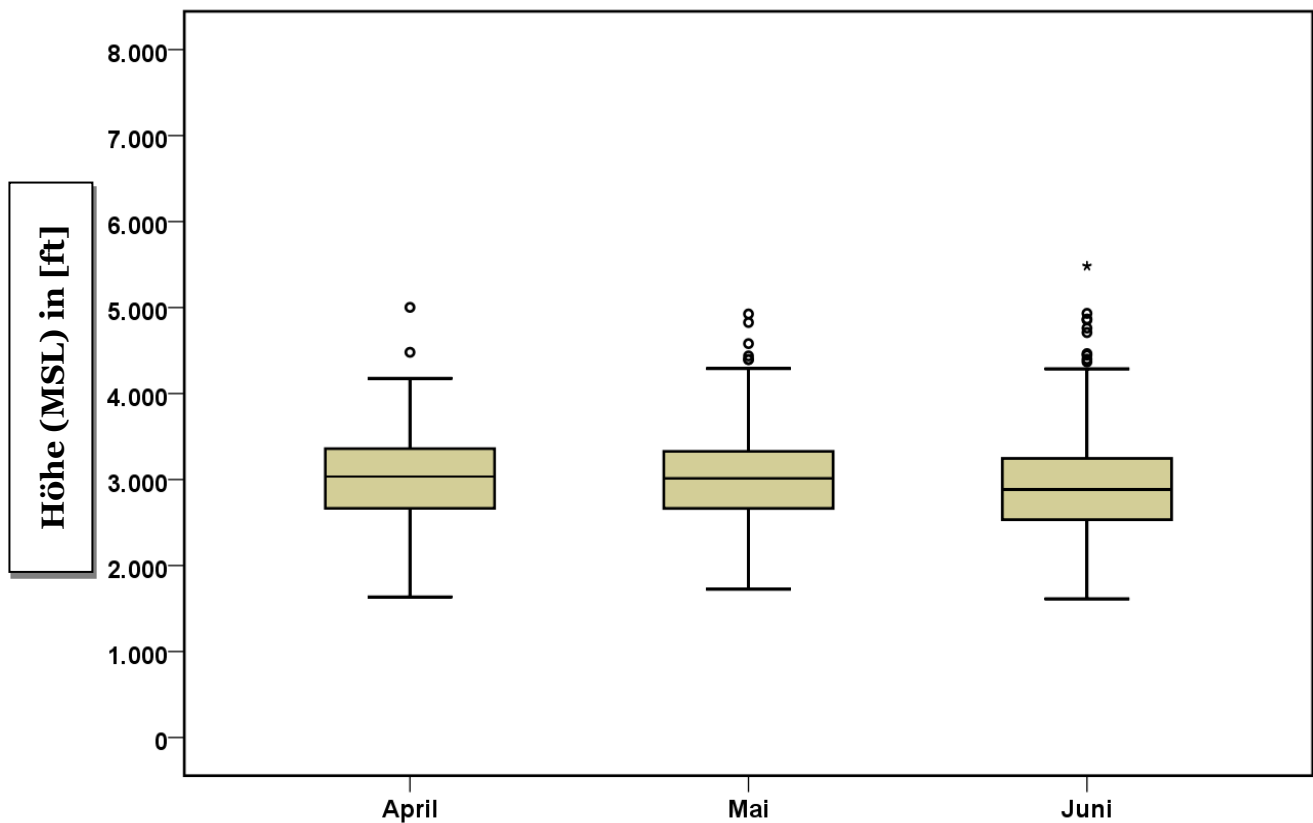


Abb. 10: Boxplots - Abflughöhen bei Betriebsrichtung 25 – Nordwest-Abflugstrecken

Auswertung der Fluggeräuschmessstation (MP-111)



3 Fluggeräuschereignisse

„Ereignisse“ sind die von der Software der Station als Fluggeräuschereignis erkannten Pegel. Die Erkennung der Ereignisse basiert in Schritt 1 auf den Kriterien der DIN 45643, in Schritt 2 auf der Geräuschklassifikation der Firma deBAKOM (s. Anhang) und in Schritt 3 auf eine Korrelation mit den FANOMOS-Daten der DFS.

Die Tabelle zeigt die registrierten Fluggeräuschereignisse (Fluglärmereignisse) an der Station sowie die Anzahl der identifizierten Überflüge über die Station. Überflüge, die von der Station nicht als Ereignisse erkannt werden, sind in dieser Auswertung nicht enthalten.

	Anzahl der Ereignisse		Anzahl gesamt
	Tag 06:00 - 22:00 Uhr	Nacht 22:00 - 06:00 Uhr	BR07 & BR25
April	5713	486	6199
Mai	5402	576	5978
Juni	5560	693	6253

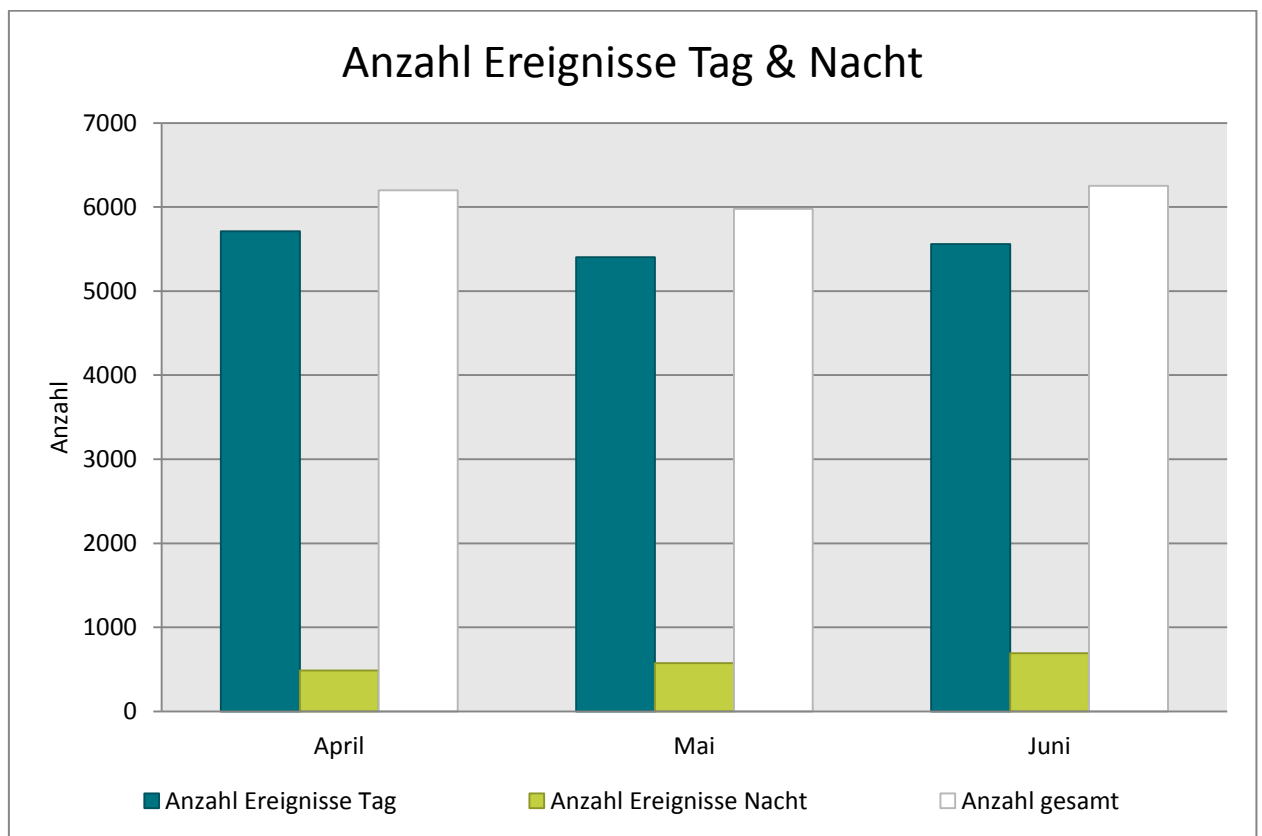


Abb. 11: Anzahl Fluggeräuschereignisse (Tag und Nacht)

4 Fluggeräuschpegel

4.1 Maximalpegelverteilung

Maximalpegelverteilung am Tag (06:00 bis 22:00 Uhr)

	55 - 60 dB(A)	60 - 65 dB(A)	65 - 70 dB(A)	70 - 75 dB(A)	75 - 80 dB(A)	80 - 85 dB(A)	85 - 90 dB(A)
April	89	1063	1404	1207	1589	352	9
Mai	76	1365	1777	982	955	244	3
Juni	95	1120	1366	1009	1570	388	12

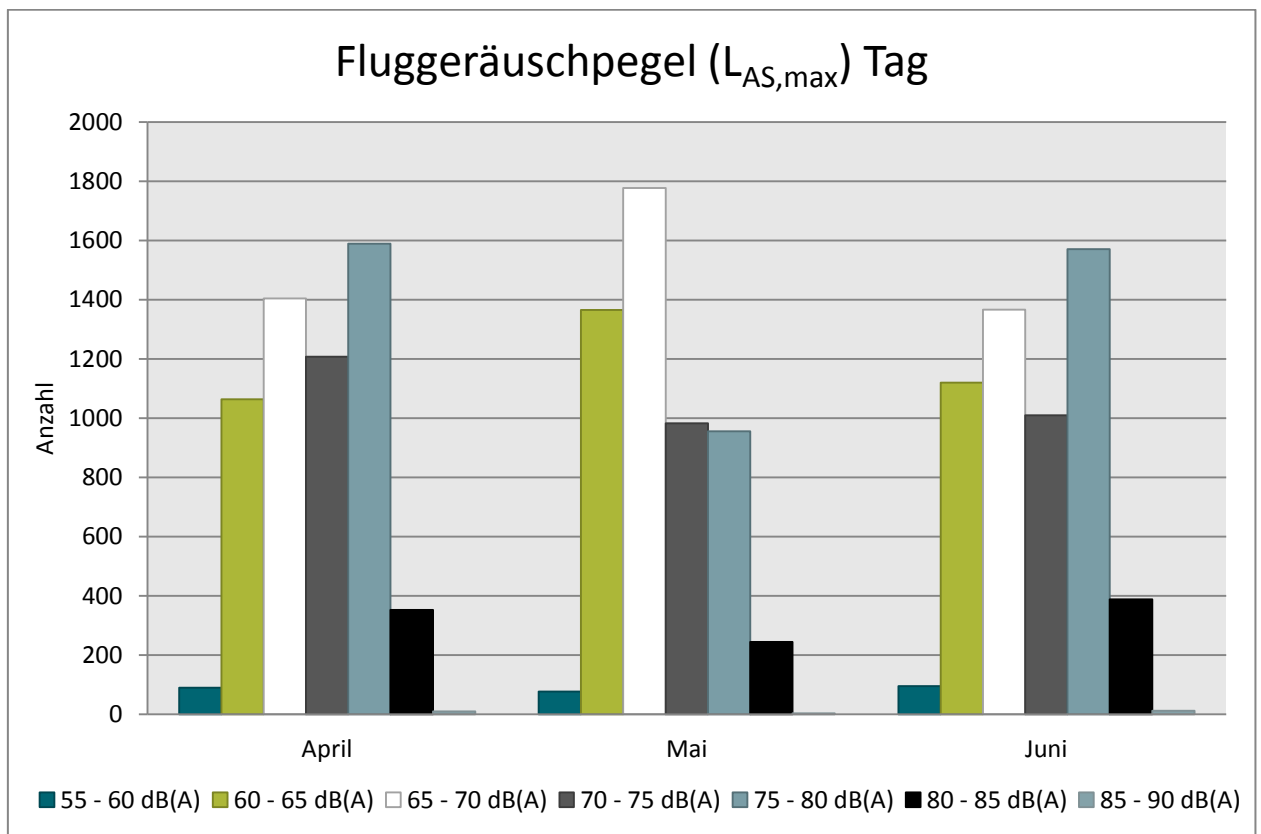


Abb. 12: Maximalpegelverteilung am Tag (Fluggeräusch)

Maximalpegelverteilung in der Nacht (22:00 bis 06:00 Uhr)

	55 - 60 dB(A)	60 - 65 dB(A)	65 - 70 dB(A)	70 - 75 dB(A)	75 - 80 dB(A)	80 - 85 dB(A)	85 - 90 dB(A)
April	17	151	134	25	125	32	2
Mai	10	234	187	26	93	24	2
Juni	12	247	167	41	162	60	4

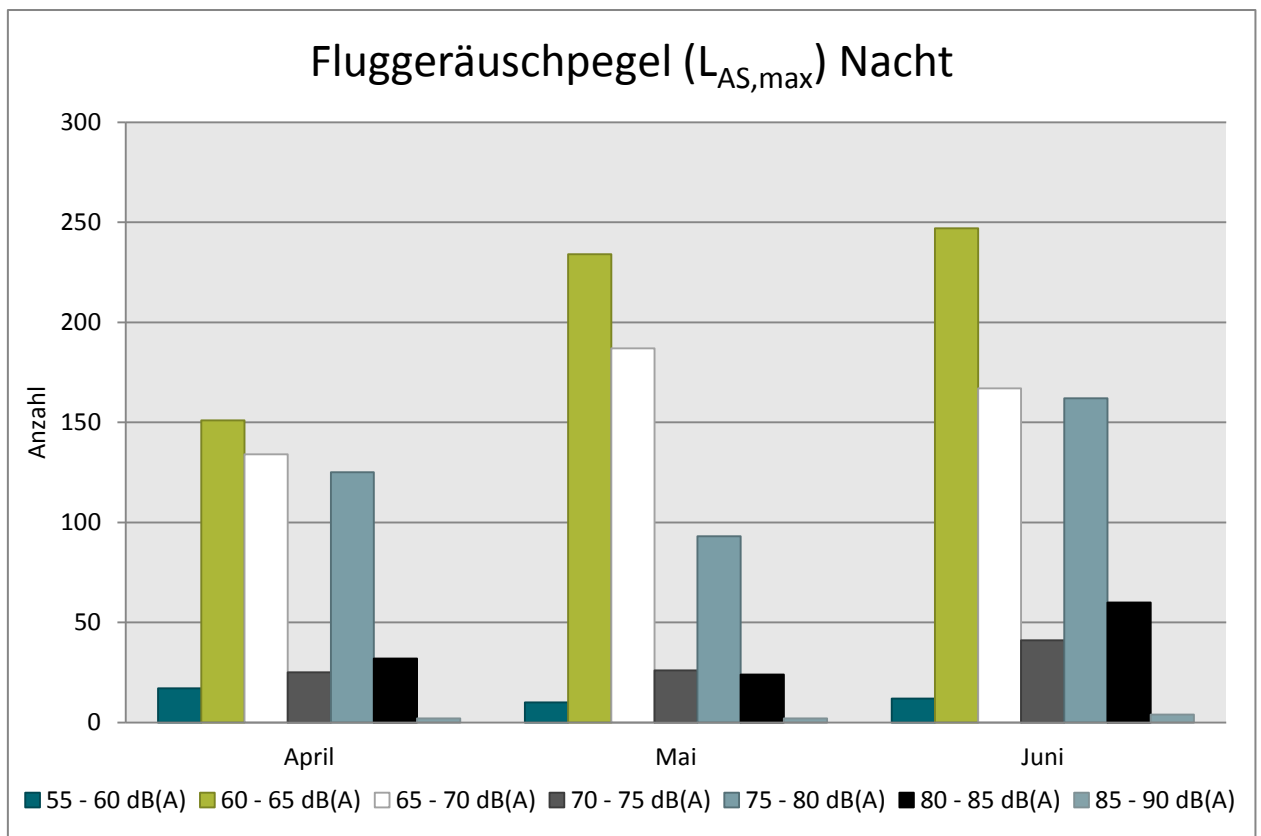


Abb. 13: Maximalpegelverteilung in der Nacht (Fluggeräusch)

4.2 Leq- und NAT-Auswertung

in dB(A)	$L_{DIN,T}$	$L_{DIN,N}$	NAT68	NAT72	$L_{eq,T}$	$L_{eq,N}$	$L_{95,T}$	$L_{95,N}$
April	59,7	52,4	214	175	62,2	53,6	47,1	41,7
Mai	58,1	51,2	193	136	61,0	53,9	46,3	41,6
Juni	59,7	54,2	312	244	62,8	57,7	46,9	41,6

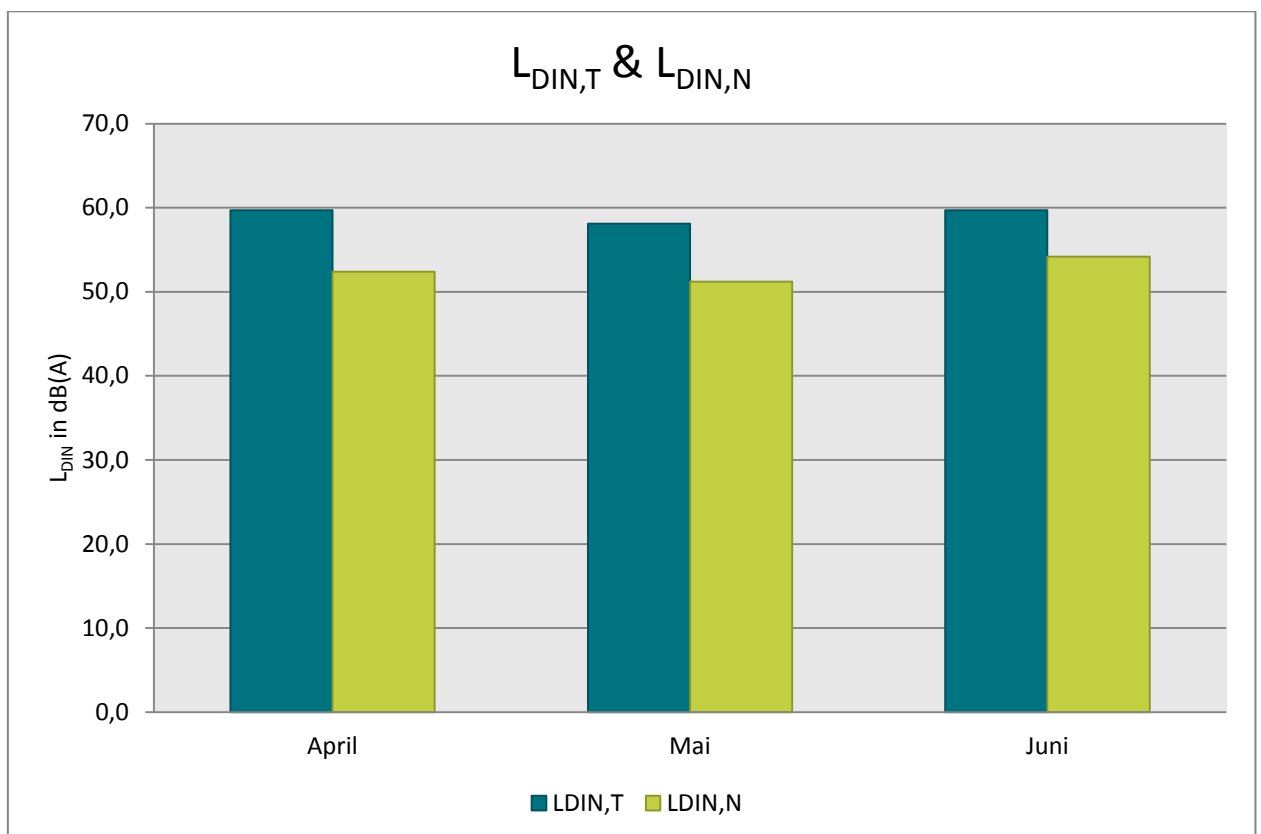


Abb. 14: L_{DIN} Tag und Nacht

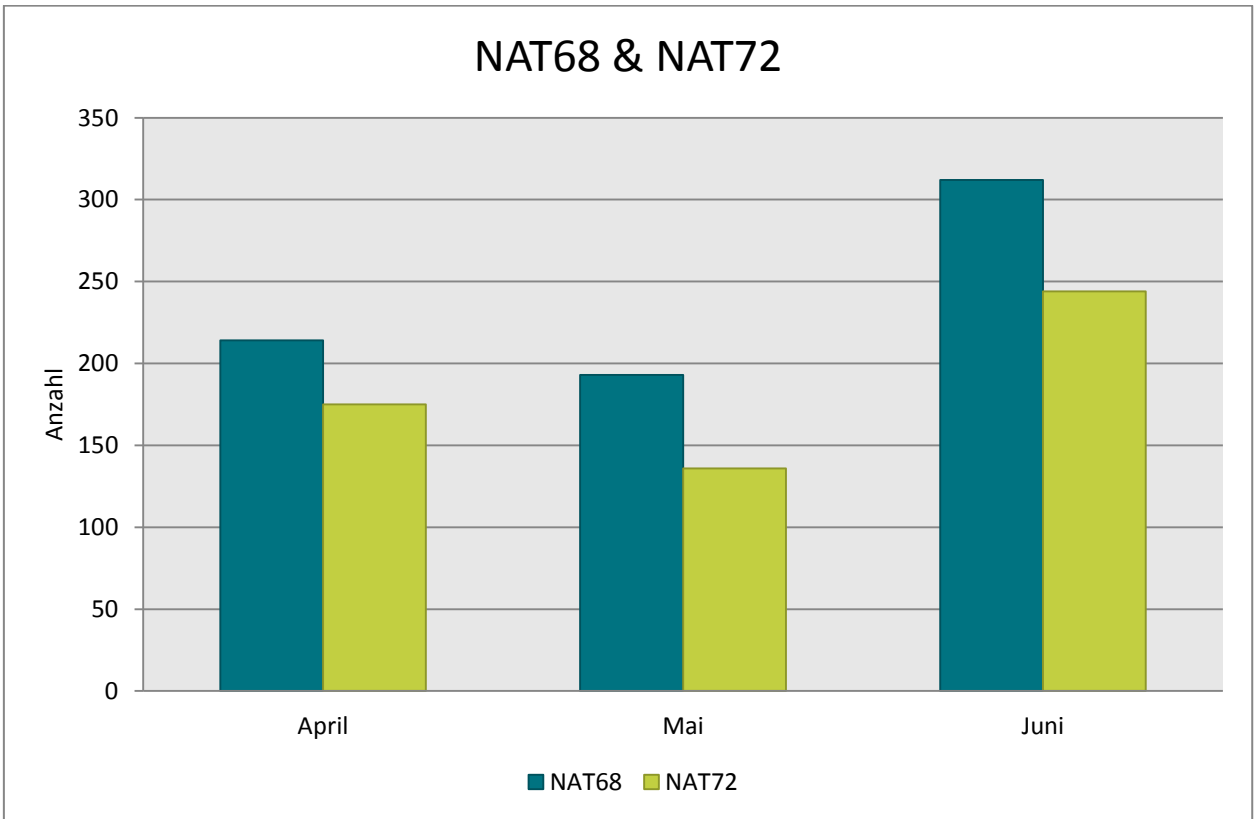


Abb. 15: NAT68 und NAT72

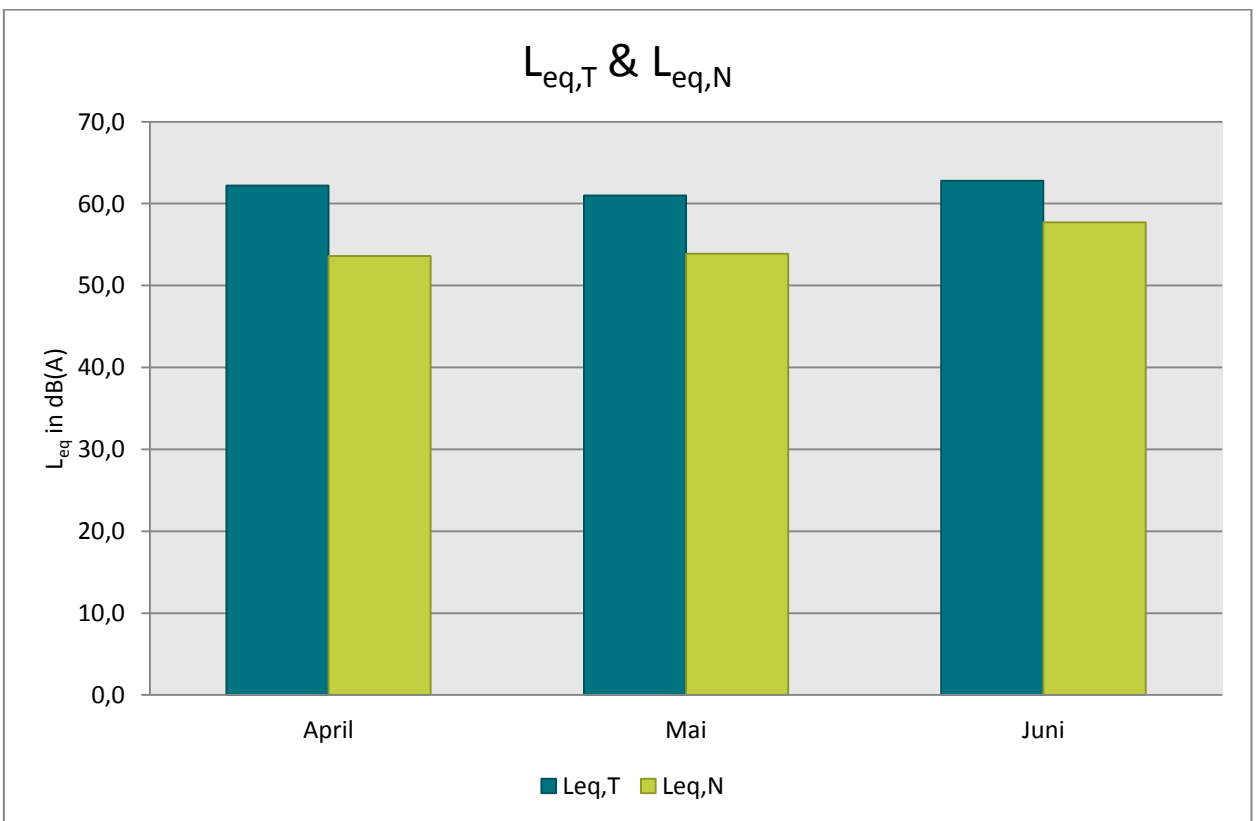


Abb. 16: L_{eq} Tag und Nacht

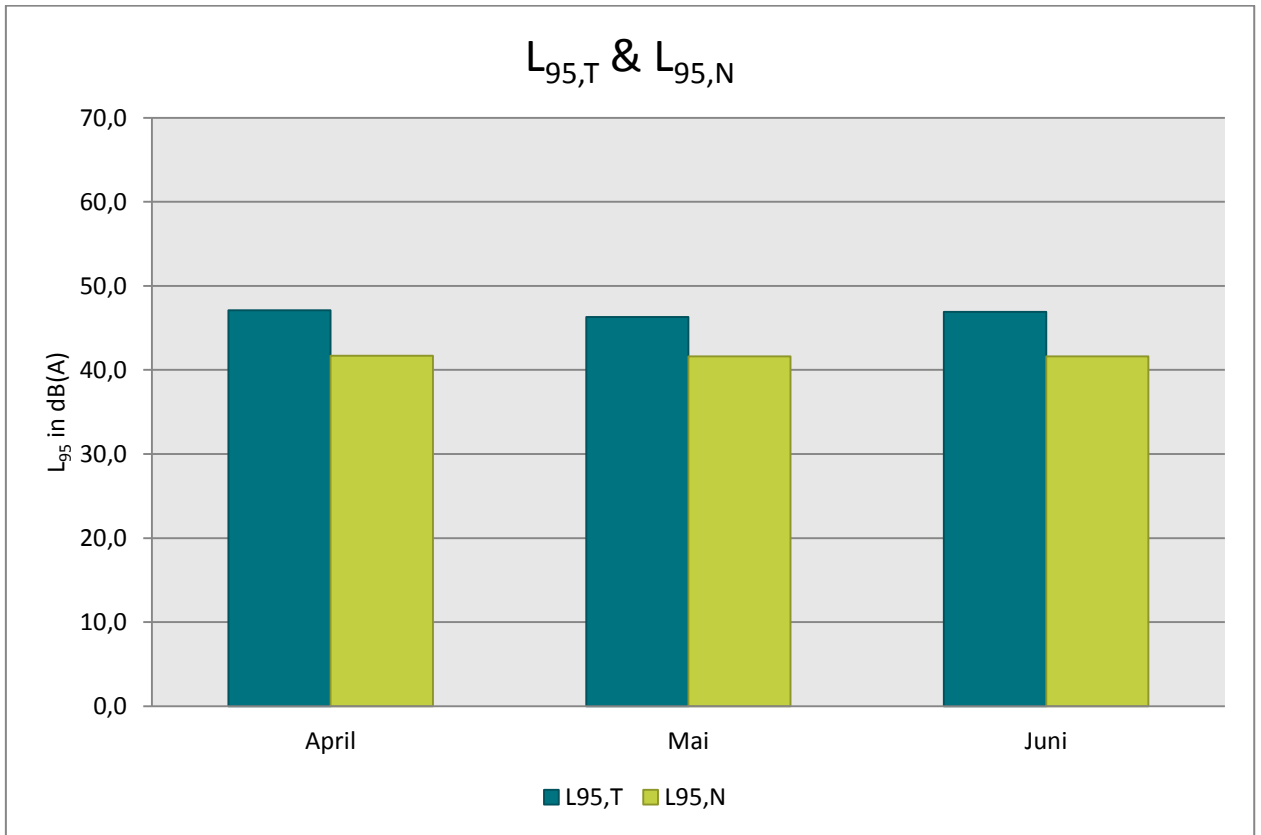


Abb. 17: L₉₅ Tag und Nacht

4.3 Jahresübersicht 2015

in dB(A)	L _{DIN,T}	L _{DIN,N}	NAT68*	NAT72*	L _{eq,T}	L _{eq,N}	L _{95,T}	L _{95,N}
Januar	55,9	48,8	133	74	59,1	61,2	46,6	40,3
Februar	59,2	51,7	186	145	61,0	53,2	47,1	40,8
März	60,3	54,8	325	272	62,5	55,7	47,9	42,9
April	59,7	52,4	214	175	62,2	53,6	47,1	41,7
Mai	58,1	51,2	193	136	61,0	53,9	46,3	41,6
Juni	59,7	54,2	312	244	62,8	57,7	46,9	41,6
Juli								
August								
September								
Oktober								
November								
Dezember								

* Hierbei handelt es sich um einen gemessenen Wert, der nicht nach Fluglärmschutzgesetz zur Definition von Fluglärmschutzzonen heranzuziehen ist.

Herausgeber Forum Flughafen & Region | Gemeinnützige Umwelthaus GmbH
Rüsselsheimer Str. 100 | 65451 Kelsterbach | www.umwelthaus.org

Fluglärmmessung mit automatischer Geräuschklassifikation

D.Hemmer¹, D. Knauß², C. Pörschmann¹

¹ Fachhochschule Köln, 50679 Köln - e-mail: dominic.hemmer@fh-koeln.de

² deBAKOM GmbH, 51519 Odenthal

Einleitung

Bei der Messung von Flugzeuggeräuschen ist mit einer Beeinflussung des Fluglärmpegels durch verschiedene Fremdgeräusche zu rechnen. Zur Trennung dieser Ereignisse gibt es unter anderem die Möglichkeit der Klassifizierung durch Mustererkennung oder Korrelationsanalyse, die eine getrennte Betrachtung der auftretenden Schallereignisse ermöglicht. In der hier vorgestellten Untersuchung geht es in erster Linie um die Auswirkung verschiedener Erkennungsmethoden auf den Mittelungspegel und weniger um die Fehlerraten bei der Erkennung der Anzahl an Flugzeugen.

Vergleich zweier Methoden

Zur Geräuschidentifikation von Flugzeugen wurde an der Fachhochschule Köln ein Algorithmus entwickelt, mit dem es möglich ist, Flugzeuggeräusche zu identifizieren (Methode 1) [1]. Im Rahmen eines gemeinsamen Forschungsprojektes kann mit der Firma deBAKOM aus Odenthal der neu entwickelte Algorithmus getestet und mit dem vorhandenen Verfahren (Methode 2) der deBAKOM verglichen werden.

Methode 1

Die verwendete Musteranalyse arbeitet mit einem Vergleich mehrerer spektraler und temporaler akustischer Eigenschaften die als Merkmale zur Identifikation von Audiosignalen dienen. Untersuchungen mit verschiedenen akustischen Merkmalen zeigten [1], dass sich einige besonders gut zur Identifikation von Flugzeuggeräuschen eignen. Folgende Merkmale wurden zur Identifikation verwendet:

- spektraler Schwerpunkt
- spektrale Wölbung und Schiefe
- Linear Predictive Coding: Schwerpunkt und Schwankung
- MFCC (Mel Frequency Cepstral Coefficients)

Die Verwendung von MFCC stellt sich als besonders günstig heraus. Werden bestimmte Koeffizienten der MFCC verwendet, so erhält man einen Merkmalsvektor, welcher eine gute Unterscheidung von Flugzeuggeräuschen und anderen Geräuschklassen ermöglicht.

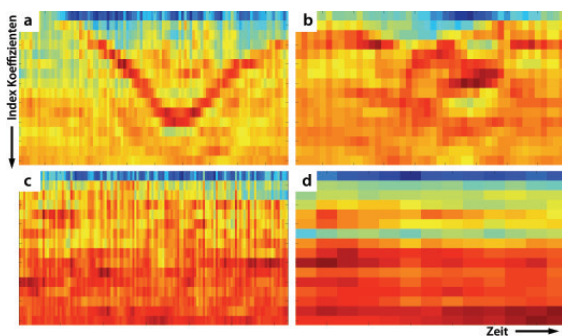


Abbildung 1: MFCC aus verschiedenen Klassen (a: Flugzeug, b: Auto, c: Zug, d: Hintergrund) – Dargestellt sind jeweils 18 Koeffizienten, aufgetragen über der Zeit.

Methode 2

Die derzeit in der Praxis eingesetzte Methode zur automatischen Erkennung von Fluglärm ist ein 3-stufiges Verfahren, das auf der spektralen Struktur und dem typischen zeitlichen Verlauf von Flugzeuggeräuschen, wie er z.B. in der DIN 45643 beschrieben ist, beruht. Die ersten beiden Stufen der Erkennung nutzen die spektrale Struktur des Fluglärms zur Identifikation. In der ersten Stufe erfolgt die Zuordnung anhand des Gesamtspektrums, während in der zweiten Stufe eine detailliertere Erkennung anhand einer Korrelationsanalyse mit Musterspektren erfolgt. Diese Musterspektren werden anhand von Audioaufzeichnungen aus für den Messort typischen Fluglärmereignissen erstellt.

Da die spektrale Struktur von Fluglärmgeräuschen stark variiert, d.h. auch vom jeweiligen Messort abhängig ist, ist eine individuelle Anpassung der Muster an den Messort erforderlich. Dies kann entweder vorab erfolgen, falls bereits Audioaufzeichnungen vorliegen, oder die Zuordnung wird nach der Messung durchgeführt. In beiden Fällen erfolgt die Erkennung mit Stufe 1, die bereits eine gute Erkennung zulässt. Die Bestimmung des Fluglärmpegels erfolgt in der Regel ereignisorientiert, d.h. Fluglärm ist auf eine kurze Zeitspanne beschränkt. Diese Tatsache wird im dritten Teil der Fluglärm-erkennung verwendet, indem aus dem Pegel-Zeitverlauf Ereignisse heraus gefiltert werden, die der typischen zeitlichen Struktur des Fluglärms am Messort entsprechen. Dies sind z.B. die Dauer des Ereignisses, die sogenannte t10-Zeit oder typische Pegelhöhen. Damit stehen für die Zuordnung zwei Kriterien zur Verfügung: Das Geräusch entspricht in seiner spektralen Struktur Fluglärm und die zeitliche Struktur entspricht den Fluglärmgeräuschen.

Beispiele aus der Praxis

Die Tabelle in Abbildung 2 zeigt ein Beispiel für die automatische Fluglärm-erkennung. Das Messsystem wurde im August 2010 in Neu-Isenburg (Flughafen Frankfurt) eingerichtet. In der Tabelle sind die Pegelwerte sowie die Anzahl von Fluglärmereignissen in einem Erfassungszeitraum von 5 Monaten mit automatischer (deBAKOM) und manueller Auswertung dargestellt. Für den Monat August wurden dabei lediglich Stufe 1 und Stufe 3 der Erkennung eingesetzt. Ab September auch Stufe 2. Wie der Tabelle zu entnehmen ist, zeigen die Pegel der beiden Auswertungen nur geringe Abweichungen. Bei der Anzahl der zugeordneten Ereignisse hingegen ergeben sich größere Diskrepanzen, die vor allem durch Ereignisse mit kleinen Pegeln nahe der Schwelle verursacht werden.

		Ld dB(A)	Ln dB(A)	Anzahl Tag	Anzahl Nacht
August 2010	deBAKOM	59,7	53,9	10617	1390
	manuell	59,2	53,2	8623	1124
	Differenz	0,5	0,7	1994	266
September 2010	deBAKOM	60	53,6	12744	1583
	manuell	59,8	53,4	11175	1504
	Differenz	0,2	0,2	1569	79
Oktober 2010	deBAKOM	60,3	55,7	11994	1710
	manuell	60,1	55,4	11012	1649
	Differenz	0,2	0,3	982	61
November 2010	deBAKOM	60,2	55,4	11635	1514
	manuell	59,9	55,2	10544	1466
	Differenz	0,3	0,2	1091	48
Dezember 2010	deBAKOM	58,8	54,4	10013	1577
	manuell	58,8	54,3	9479	1529
	Differenz	0	0,1	534	48

Abbildung 2: Vergleich der Messungen in Neu-Isenburg zwischen manueller und automatischer Auswertung. Für September wurde eine Musteranpassung vorgenommen, die dazu führte, dass die Differenz zwischen automatischer und manueller Erkennung kleiner wird.

Im folgenden Beispiel befand sich die Messanlage im Unterschied zum vorigen Szenario direkt an der Straße, so dass die Pegelaufzeichnungen eine Mischung aus Straßenverkehr und Fluglärm darstellen. In der folgenden Grafik sind für 2 Tage die anhand verschiedener Verfahren ermittelten Fluglärmpegel, so wie der errechnete Mittelungspegel gegenübergestellt.

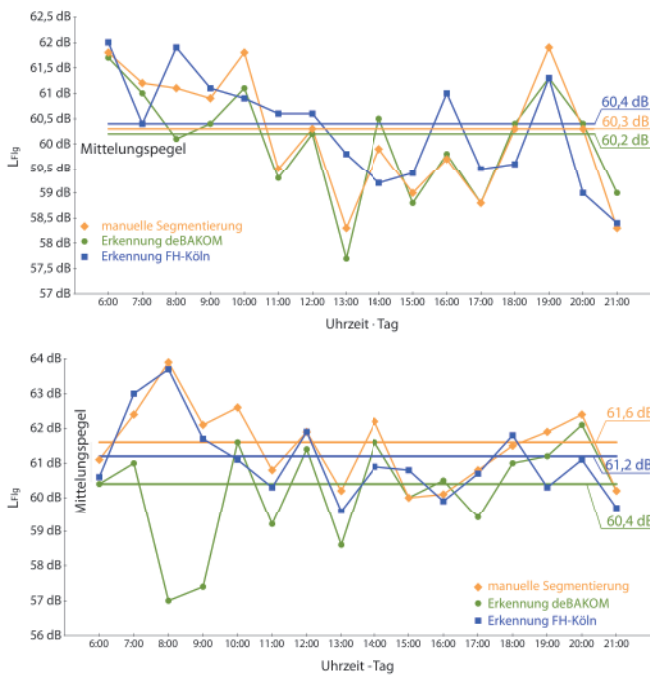


Abbildung 3: Auswertung der Messdaten. Vergleich von Methode 1, Methode 2 und manueller Auswertung. Oben: 23.10.08 (Tag ohne Regen) • Unten: 27.10.08 (Tag mit Regen). Ohne Regen ist die Abweichung der Mittelungspegel nur gering. Erhöht sich durch Regen jedoch das Hintergrundgeräusch, so wird die Erkennung schlechter und der Mittelungspegel weicht stärker ab.

Die folgenden Abbildungen zeigen den Pegel-Zeitverlauf für einen Zeitabschnitt mit wenig KFZ (5-6 Uhr) und einen Abschnitt mit deutlich mehr Fremdgeräuschen (15-16 Uhr). In Abbildung 4 (unten) ist deutlich zu erkennen, dass eine ‚einfache‘ Zuordnung der Ereignisse – Fluglärm nicht mehr möglich ist.

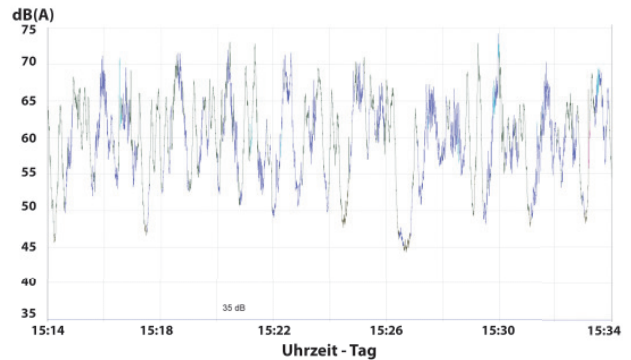
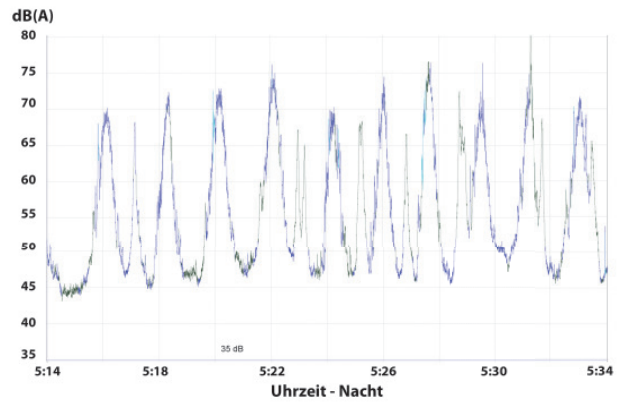


Abbildung 4: Pegelschrieb mit farblich markierter Erkennung der Klasse (blau: Flugzeug, grün: keine Erkennung) - Oben: Nacht • Unten: Tag

Diese Fluglärmereignisse sind auch manuell nicht ohne weiteres zu identifizieren, da es sich bei den Ereignissen um eine Mischung aus Fluglärm und anderen Lärmereignissen handelt. Dies ist mit ein Grund, weshalb in einzelnen Stunden zum Teil größere Abweichungen zwischen den Pegeln aus den drei Verfahren auftreten (Abb. 3). Da der Fluglärmpegel jedoch nicht auf Stundenbasis, sondern anhand eines Langzeitmittelungspegels über 6 Monate bestimmt wird, ist die automatische Erkennung geeignet, Fluglärmereignisse und deren Pegel zu ermitteln (Abb. 2).

Fazit

Bei dem Vergleich der vorgestellten Methoden sind nur geringe Abweichungen im Mittelungspegel zu beobachten. Betrachtet man den Pegel bei dem Vergleich der unterschiedlichen Methoden, so ergeben sich nur geringe Abweichungen beim Mittelungspegel. Allerdings gibt es eine größere Abweichung bei der Betrachtung der Anzahl der erkannten Ereignisse. Die Ursache für die Abweichung liegt maßgeblich an dem gleichzeitigen Auftreten verschiedener Geräuschklassen am Messort. Fluglärmernennung ist jedoch nur ein Beispiel für die Mustererkennung. Die Verfahren sollen nicht nur für Fluglärm, sondern auch für andere Geräushtypen (Straße, Bahn, Industrie etc.) eingesetzt werden.

Literatur

- [1] D. Hemmer, C. Pörschmann (2010). Testsystem zum Vergleich verschiedener Parameter zur Verbesserung der Erkennungsleistung bei der Flugzeuggeräuschidentifikation. In: Fortschritte der Akustik - DAGA 2010, DEGA e.V., D - Oldenburg, pp. 829-830