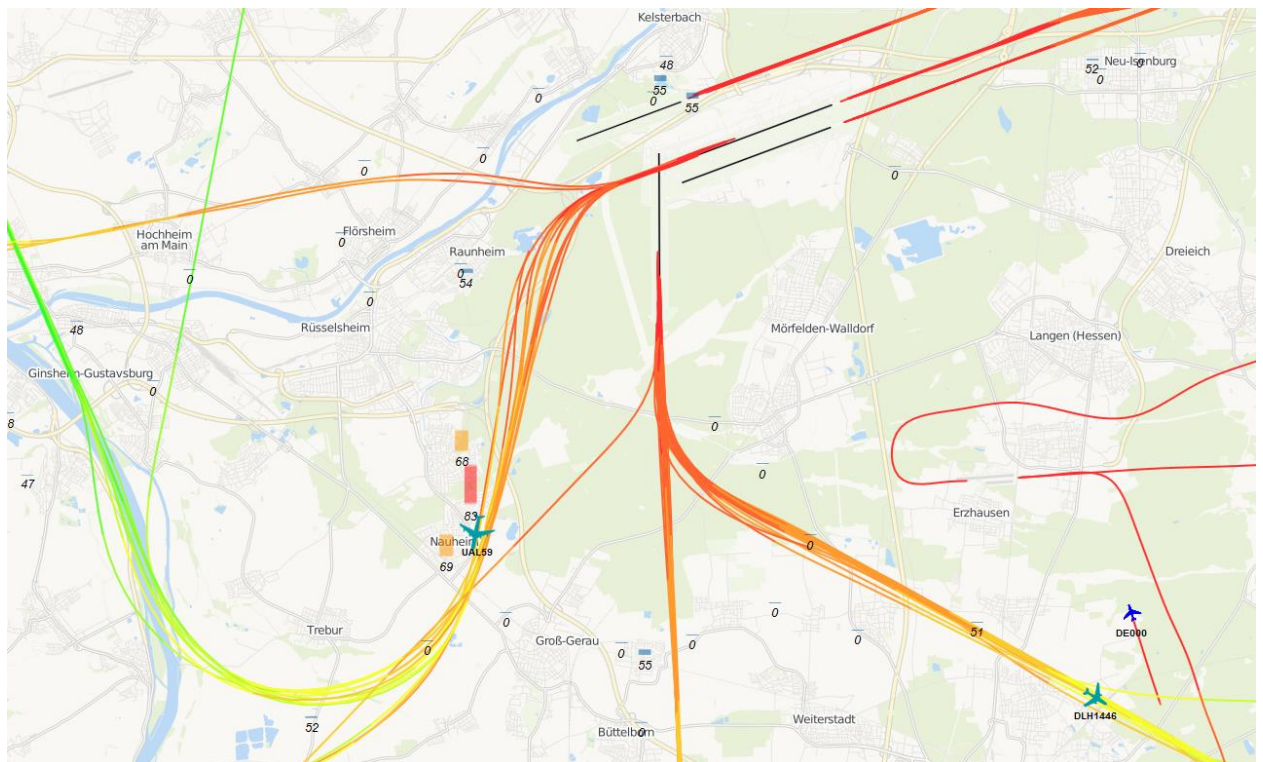


Auswertung der Überflüge sowie der Fluggeräuschmessdaten des MP-304 in Nauheim

Berichtszeitraum: Oktober 2022 – Dezember 2022 | Stand 03.03.2023



Inhalt

1	Einführung	4
1.1	Messsystem deBAKOM	4
1.2	Erläuterung der verschiedenen Pegel (Abkürzungen)	4
1.3	Standort der Messstation	5
2	Überflughöhen	7
2.1	Auswertungsmethode und Erfassungsrate	7
2.2	Bahnnutzung bzgl. Starts	9
2.3	Ausfallzeiten	9
2.4	Abflughöhen bei Betriebsrichtung 18	10
2.5	Abflughöhen bei Betriebsrichtung 25	12
3	Fluggeräuschereignisse	14
4	Fluggeräuschpegel	15
4.1	Maximalpegelverteilung	15
4.2	Leq- und NAT-Auswertung	17
4.3	Jahresübersicht 2022	20

Anlagen

Anlage 1: Geräuschklassifikation der Firma deBAKOM

Abbildungsverzeichnis

Abb. 1: Standort der Messstation MP-304 (Quelle: Google Maps)	5
Abb. 2: BR18 - Identifizierte Abflüge im Dezember 2022, Vorderansicht (Quelle: Bing Maps)	7
Abb. 3: BR18 - Identifizierte Abflüge im Dezember 2022, Draufsicht (Quelle: Bing Maps)	8
Abb. 4: BR25 - Identifizierte Abflüge im Dezember 2022, Vorderansicht (Quelle: Bing Maps)	8
Abb. 5: BR25 - Identifizierte Abflüge im Dezember 2022, Draufsicht (Quelle: Bing Maps)	9
Abb. 6: Boxplots - Abflughöhen bei Betriebsrichtung 18	11
Abb. 7: Boxplots - Abflughöhen bei Betriebsrichtung 25	12
Abb. 8: Anzahl Fluggeräuscheignisse (Tag und Nacht)	14
Abb. 9: Maximalpegelverteilung am Tag (Fluggeräusch)	15
Abb. 10: Maximalpegelverteilung in der Nacht (Fluggeräusch)	16
Abb. 11: L_{DIN} Tag und Nacht	17
Abb. 12: NAT68 und NAT72	18
Abb. 13: L_{eq} Tag und Nacht	18
Abb. 14: L_{95} Tag und Nacht	19

1 Einführung

1.1 Messsystem deBAKOM

Wesentliche Komponenten des Messsystems sind eine wetterfeste und beheizte Mikrofoneinheit (Klasse 1 Mikrophon) mit Windschirm, eine Wetterstation sowie ein Messrechner. Bei Windgeschwindigkeiten im Mittel > 5 m/s werden alle Geräusche ausgeblendet, um die Erfassung von Störgeräuschen zu verhindern. Die Daten werden im Messrechner erfasst und stündlich an das Umwelt- und Nachbarschaftshaus (UNH) übertragen.

Für die Geräuschauswertung wird eine spezielle Software eingesetzt, die eine 2-stufige Erkennung durchführt: 1. Stufe ist die Erkennung auf Grund physikalischer Parameter nach DIN 45643 (Messung und Beurteilung von Fluggeräuschen) d.h. der Schallpegel eines Fluggeräuschereignisses muss z.B. einen Messschwellenpegel um mindestens einen bestimmten Betrag übersteigen; 2. Stufe ist eine detaillierte Erkennung anhand einer Korrelationsanalyse mit Musterspektren (s. Anlage). Diese werden mit Hilfe von Audioaufzeichnungen aus für den Messort typischen Fluggeräuschereignissen erstellt. Als 3. Stufe werden die erkannten Fluggeräuschereignisse mit den FANOMOS-Daten (Radarspuren) der Deutschen Flugsicherung (DFS) korreliert. Falls diese Prüfkriterien alle zueinander passen, wird das Ereignis als Fluggeräuschereignis deklariert und fließt in die Fluggeräuschauswertung ein.

1.2 Erläuterung der verschiedenen Pegel (Abkürzungen)

$L_{DIN,T}$ = Fluggeräusch L_{eq} (nach DIN 45643 vom Februar 2011) (Tag 06:00 - 22:00 Uhr).

$L_{DIN,N}$ = Fluggeräusch L_{eq} (nach DIN 45643 vom Februar 2011) (Nacht 22:00 - 06:00 Uhr).

$L_{eq,T}$ = L_{eq} aller Geräusche (Tag 06:00 - 22:00 Uhr).

$L_{eq,N}$ = L_{eq} aller Geräusche (Nacht 22:00 - 06:00 Uhr).

$L_{95,T}$ = L_{eq} aller Geräusche der zu 95% der Beurteilungszeit überschritten ist (Tag 06:00 - 22:00 Uhr).

$L_{95,N}$ = L_{eq} aller Geräusche der zu 95% der Beurteilungszeit überschritten ist (Nacht 22:00 - 06:00 Uhr).

NAT68 = Anzahl der Fluggeräuschereignisse die 68 dB(A) überschreiten (Nacht 22:00 - 06:00 Uhr).

NAT72 = Anzahl der Fluggeräuschereignisse die 72 dB(A) überschreiten (Nacht 22:00 - 06:00 Uhr).

1.3 Standort der Messstation

Die Messstation auf dem Dach des Kindergartens an der Schwanenstraße in Nauheim wurde am 3. August 2017 in Betrieb genommen. Die Koordinaten des Standortes (MP-304) lauten: 32 U 461653; 5533917 [UTM]. Die Messhöhe des Mikrofons beträgt 3 m über dem Dach des Hauses (ca. 9 m ü. Grund).

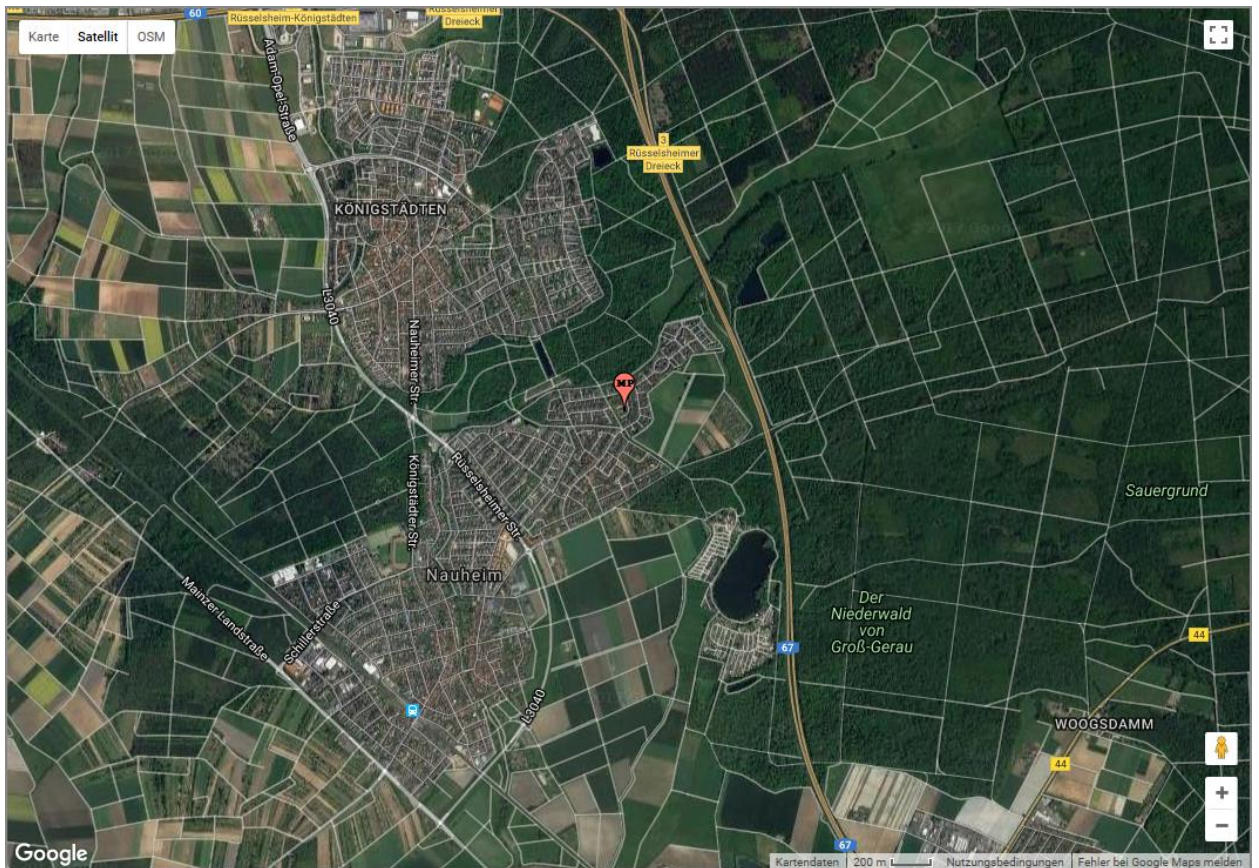


Abb. 1: Standort der Messstation MP-304 (Quelle: Google Maps)

Diese Auswertung umfasst Daten vom 1. Oktober 2022 bis zum 31. Dezember 2022.

Auswertung der Überflüge über Nauheim



2 Überflughöhen

2.1 Auswertungsmethode und Erfassungsrate

Die Auswertebereiche für die Überflüge über dem MP-304 haben folgende Ausdehnungsmaße:

- **Abflüge (BR18):** Breite jeweils 1852 m (1 NM) links und rechts der Station; die Auswertungshöhe beträgt maximal 4500 m über NN (MSL), die Ausrichtung des Tors beträgt 230°.

- **Abflüge (BR25):** Breite jeweils 1852 m (1 NM) links und rechts der Station; die Auswertungshöhe beträgt maximal 4500 m über NN (MSL), die Ausrichtung des Tors beträgt 196°.

	Anzahl der Flüge durch die o.g. Tore	Anzahl der erfassten Fluggeräuschereignisse	Prozentualer Anteil der erfassten Fluggeräuschereignisse
Abflüge (BR18)	820	751	91,59%
Abflüge (BR25)	8694	5967	68,63%

Zur Übersicht werden die Abbildungen der „Durchflugtore“ im Dezember 2022 für BR18 und BR25 dargestellt. Es sind nur Flüge bis 13500 ft enthalten und die die o.g. Prüfkriterien 1 bis 3 erfüllt haben. Flüge die zu diesem Zeitpunkt höher als 13500 ft über dem Standort waren, sind in den FANOMOS-Daten, die das UNH erhält, nicht enthalten.

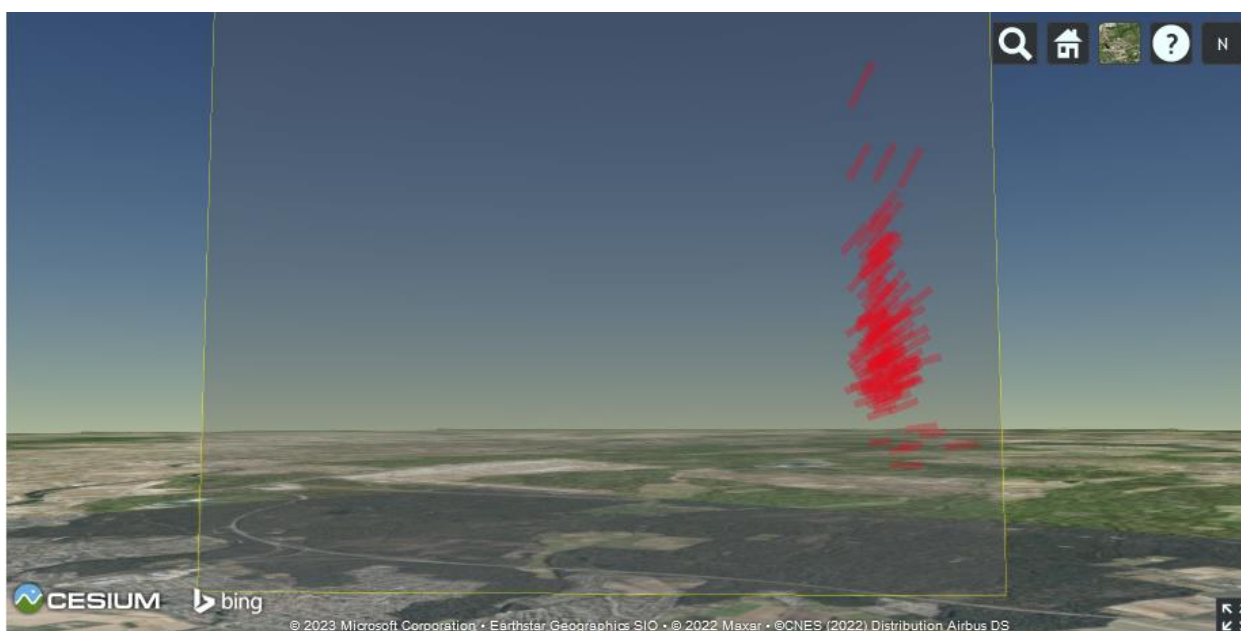


Abb. 2: BR18 - Identifizierte Abflüge im Dezember 2022, Vorderansicht (Quelle: Bing Maps)

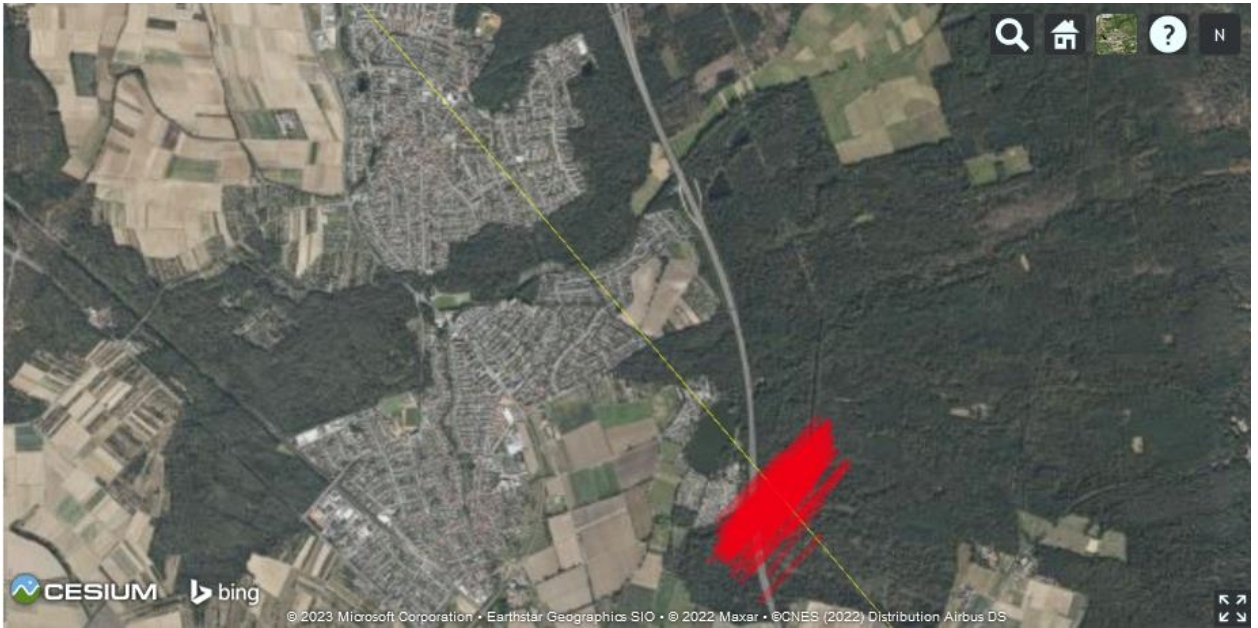


Abb. 3: BR18 - Identifizierte Abflüge im Dezember 2022, Draufsicht (Quelle: Bing Maps)

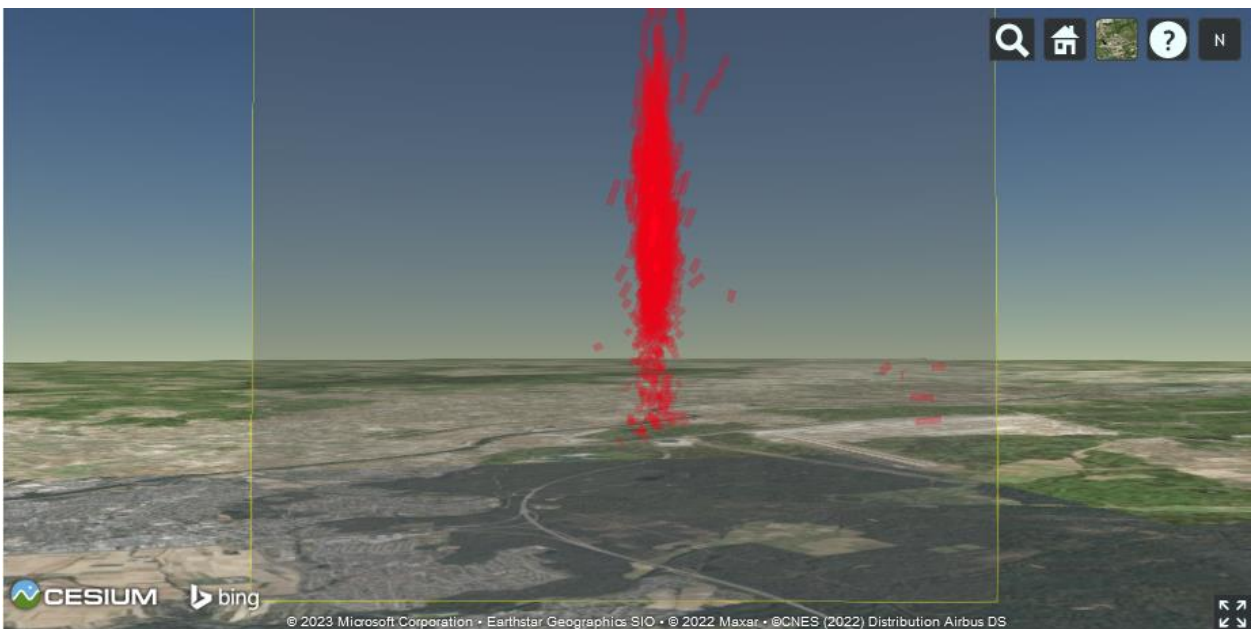


Abb. 4: BR25 - Identifizierte Abflüge im Dezember 2022, Vorderansicht (Quelle: Bing Maps)



Abb. 5: BR25 - Identifizierte Abflüge im Dezember 2022, Draufsicht (Quelle: Bing Maps)

2.2 Bahnnutzung bzgl. Starts

Bahnnutzung* in [%]	BR07		BR18	BR25		Monatlicher Durchschnitt		
	RWY 07R	RWY 07C	RWY 18	RWY 25C	RWY 25L	BR07	BR18	BR25
Oktober	3,04%	5,05%	68,31%	13,97%	9,63%	8,08%	68,31%	23,60%
November	0,24%	8,29%	62,66%	27,59%	1,21%	8,53%	62,66%	28,81%
Dezember	0,73%	18,30%	57,66%	22,57%	0,73%	19,04%	57,66%	23,31%

*Die Prozentsätze der Bahnnutzung bzgl. Starts beziehen sich auf den ganzen Monat.

2.3 Ausfallzeiten

Beginn	Ende	Ausfallzeit in Std.	Ausfallgrund
01.10.2022 10:00	01.10.2022 12:59	3 h	Windgeschwindigkeit
04.10.2022 11:00	04.10.2022 12:59	2 h	Nachbarschaftslärm
04.10.2022 15:00	04.10.2022 15:59	1 h	Technische Störung
05.10.2022 20:00	05.10.2022 20:24	0,42 h	Technische Störung
07.10.2022 11:00	07.10.2022 12:59	2 h	Nachbarschaftslärm

09.10.2022 12:00	09.10.2022 14:59	3 h	Windgeschwindigkeit
10.10.2022 13:50	10.10.2022 16:19	2,5 h	Nachbarschaftslärm
11.10.2022 10:00	11.10.2022 11:59	2 h	Windgeschwindigkeit
13.10.2022 05:00	13.10.2022 05:29	0,5 h	Technische Störung
14.10.2022 22:20	14.10.2022 22:59	0,67 h	Technische Störung
18.10.2022 09:00	18.10.2022 10:34	1,58 h	Technische Störung
19.10.2022 10:00	19.10.2022 10:59	1 h	Nachbarschaftslärm
20.10.2022 01:00	20.10.2022 04:59	4 h	Windgeschwindigkeit
30.10.2022 02:00	30.10.2022 02:29	0,5 h	Technische Störung
02.11.2022 10:00	02.11.2022 11:59	2 h	Windgeschwindigkeit
04.11.2022 19:00	04.11.2022 19:29	0,5 h	Technische Störung
07.11.2022 09:00	07.11.2022 11:59	3 h	Nachbarschaftslärm
19.11.2022 03:00	19.11.2022 12:59	10 h	Windgeschwindigkeit
22.11.2022 00:00	22.11.2022 04:59	5 h	Windgeschwindigkeit
01.12.2022 08:00	01.12.2022 08:59	1 h	Nachbarschaftslärm
02.12.2022 08:00	03.12.2022 00:59	17 h	Windgeschwindigkeit
06.12.2022 01:00	06.12.2022 01:39	0,67 h	Technische Störung
08.12.2022 11:00	08.12.2022 11:59	1 h	Nachbarschaftslärm
12.12.2022 21:00	12.12.2022 21:29	0,5 h	Technische Störung
14.12.2022 14:00	14.12.2022 15:04	1,08 h	Technische Störung
22.12.2022 12:00	22.12.2022 13:59	2 h	Windgeschwindigkeit
23.12.2022 02:00	23.12.2022 11:29	9,5 h	Windgeschwindigkeit
26.12.2022 17:00	27.12.2022 01:59	9 h	Windgeschwindigkeit
29.12.2022 01:00	29.12.2022 13:59	13 h	Windgeschwindigkeit
30.12.2022 14:00	31.12.2022 15:59	26 h	Windgeschwindigkeit
31.12.2022 16:00	31.12.2022 23:59	8 h	Nachbarschaftslärm

2.4 Abflughöhen bei Betriebsrichtung 18

Bei den Auswertungen der Abflughöhen wurden nur Flüge betrachtet, die durch die o.a. „Durchflugtore“ geflogen sind, die o.g. Prüfkriterien 1 bis 3 erfüllt haben und am Frankfurter Flughafen (EDDF) gestartet sind.

Höhe (MSL) in [ft] bei BR18	Oktober	November	Dezember
Mittelwert	3673	3800	3725
Standardfehler des Mittelwerts	36	64	73
95% Konfidenzintervall des Mittelwerts	Untergrenze	3602	3674
	Obergrenze	3744	3925
5% getrimmtes Mittel	3663	3789	3692
Median	3636	3697	3585
Varianz	587171	703820	684816
Standardabweichung	766	839	828
Minimum	1767	1551	1907
Maximum	6937	6002	6663
Spannweite	5170	4451	4756
Interquartilbereich	947	1071	961
Schiefe	0,37	0,37	0,84
Kurtosis	1,21	-0,03	1,19
Anzahl Ereignisse:	450	174	127

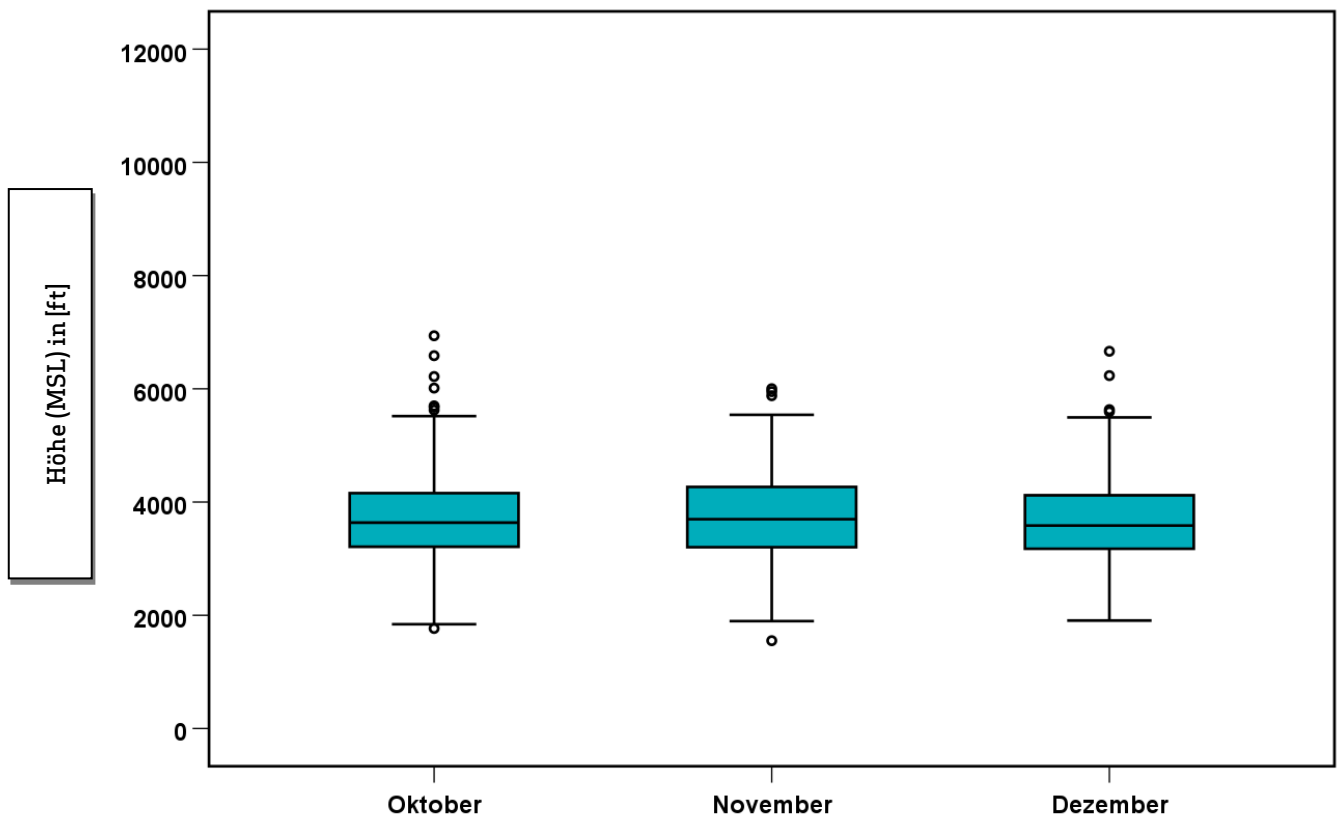


Abb. 6: Boxplots - Abflughöhen bei Betriebsrichtung 18

2.5 Abflughöhen bei Betriebsrichtung 25

Höhe (MSL) in [ft] bei BR25	Oktober	November	Dezember
Mittelwert	4874	5379	5416
Standardfehler des Mittelwerts	21	23	29
95% Konfidenzintervall des Mittelwerts	Untergrenze	5334	5359
	Obergrenze	4915	5473
5% getrimmtes Mittel	4889	5398	5429
Median	4948	5436	5510
Varianz	1017371	1148411	1230035
Standardabweichung	1009	1072	1109
Minimum	1918	2333	2565
Maximum	9400	9316	9076
Spannweite	7482	6983	6511
Interquartilbereich	1123	1185	1322
Schiefe	-0,28	-0,36	-0,28
Kurtosis	0,32	0,34	-0,04
Anzahl Ereignisse:	2363	2162	1442

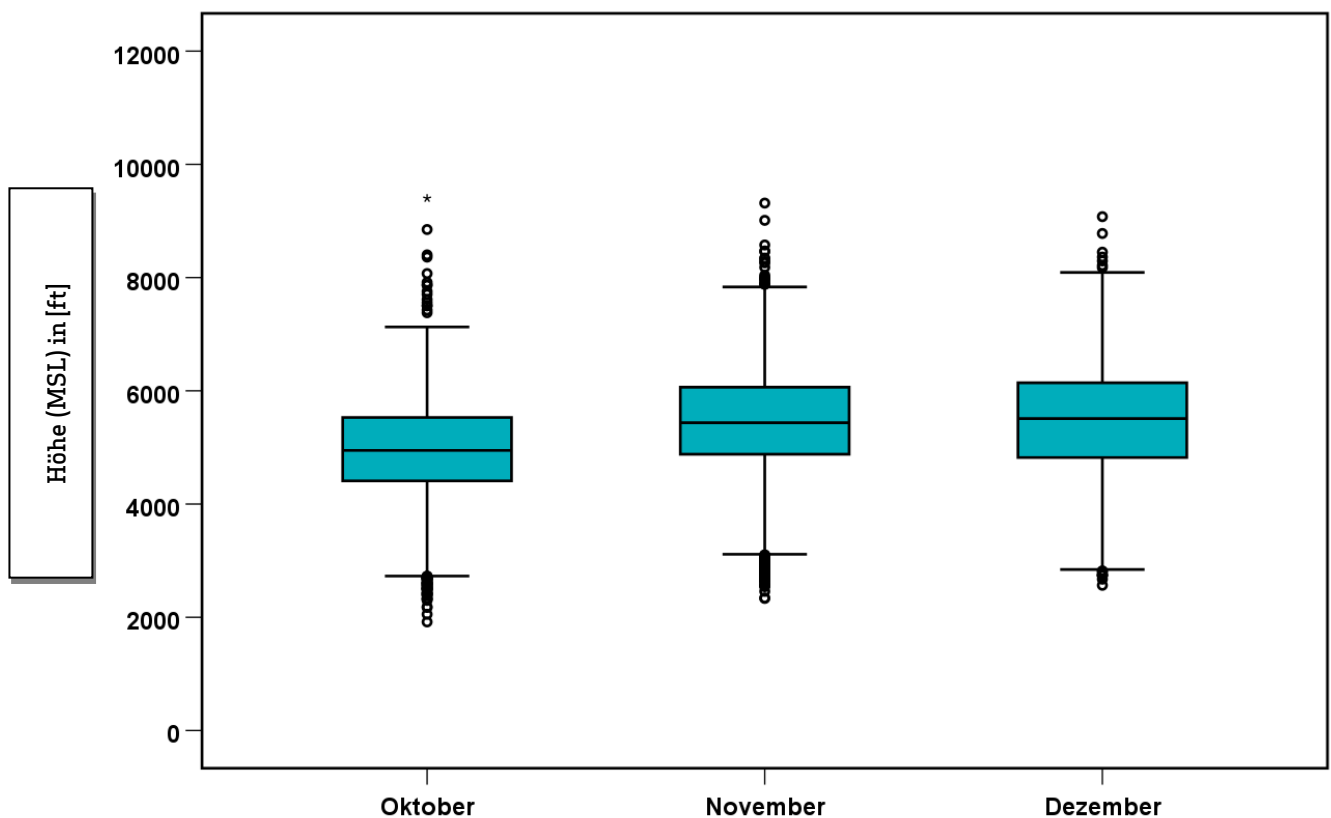


Abb. 7: Boxplots - Abflughöhen bei Betriebsrichtung 25

Auswertung der Fluggeräuschmessstation (MP-304)



3 Fluggeräuscheignisse

„Ereignisse“ sind die von der Software der Station als Fluggeräuscheignis erkannten Pegel. Die Erkennung der Ereignisse basiert in Schritt 1 auf den Kriterien der DIN 45643, in Schritt 2 auf der Geräuschklassifikation der Firma deBAKOM (s. Anhang) und in Schritt 3 auf eine Korrelation mit den FANOMOS-Daten der DFS.

Die Tabelle zeigt die registrierten Fluggeräuscheignisse (Fluglärmereignisse) an der Station sowie die Anzahl der identifizierten Überflüge über die Station. Überflüge, die von der Station nicht als Ereignisse erkannt werden, sind in dieser Auswertung nicht enthalten.

	Anzahl der Ereignisse		Anzahl gesamt
	Tag 06:00 – 22:00 Uhr	Nacht 22:00 – 06:00 Uhr	BR18 & BR25
Oktober	2648	165	2813
November	2188	148	2336
Dezember	1474	95	1569

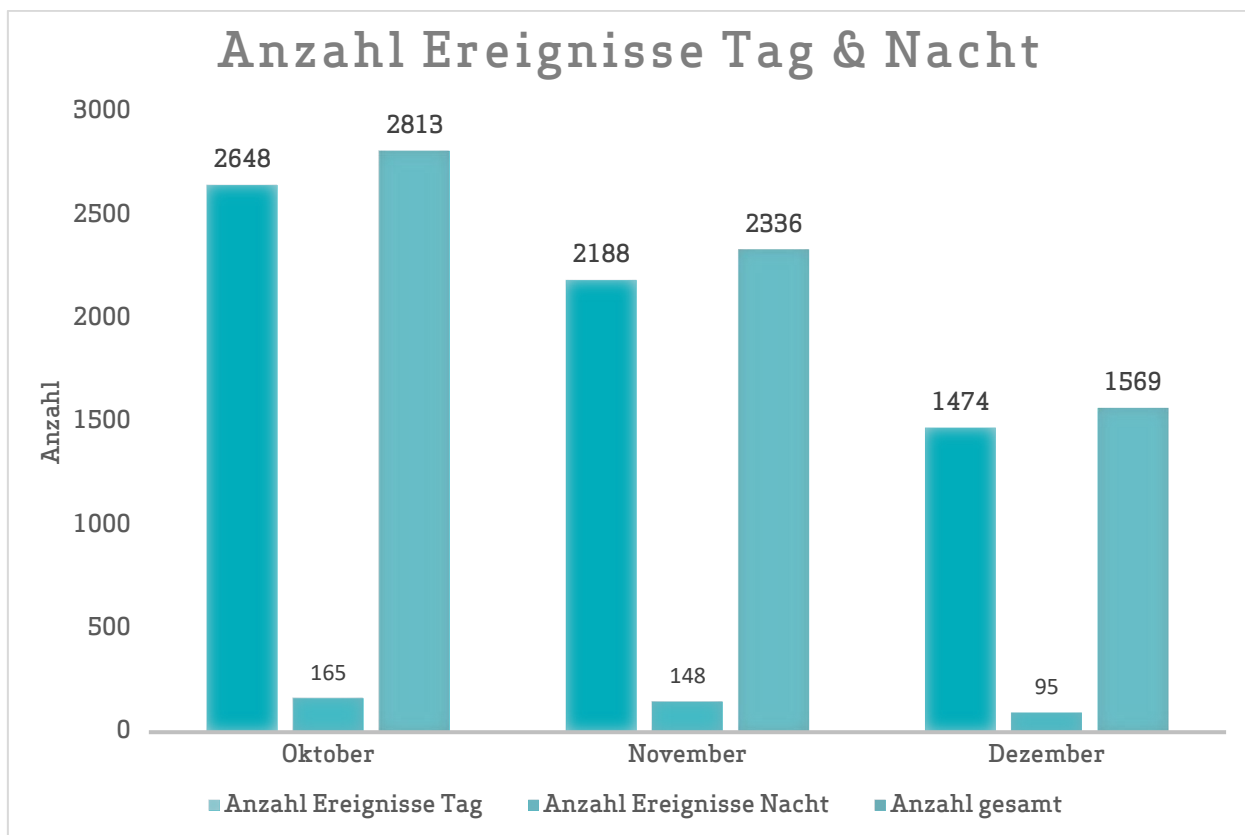


Abb. 8: Anzahl Fluggeräuscheignisse (Tag und Nacht)

4 Fluggeräuschpegel

4.1 Maximalpegelverteilung

Maximalpegelverteilung am Tag (06:00 bis 22:00 Uhr)

	55 - 60 dB(A)	60 - 65 dB(A)	65 - 70 dB(A)	70 - 75 dB(A)	75 - 80 dB(A)	80 - 85 dB(A)
Oktober	29	776	1116	396	306	25
November	54	832	902	187	195	18
Dezember	16	554	602	151	139	12

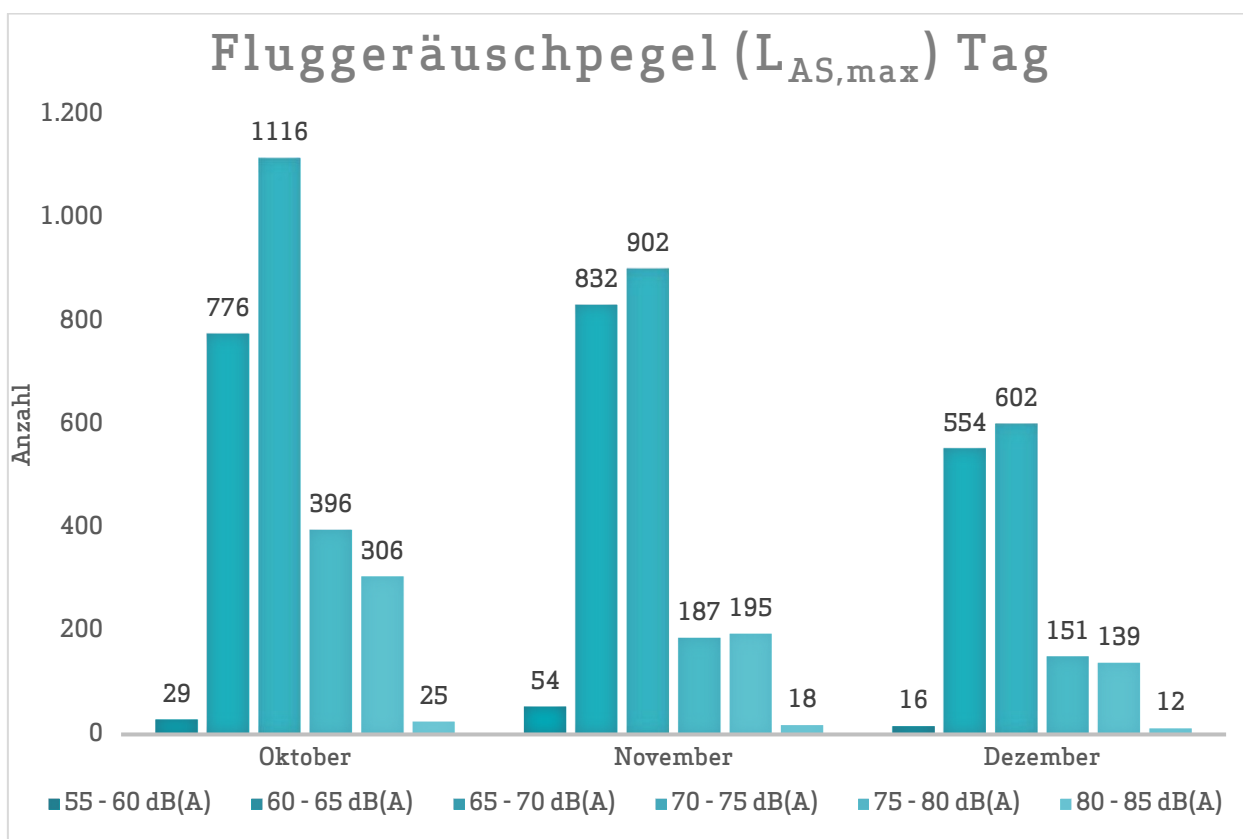


Abb. 9: Maximalpegelverteilung am Tag (Fluggeräusch)

Maximalpegelverteilung in der Nacht (22:00 bis 06:00 Uhr)

	55 – 60 dB(A)	60 – 65 dB(A)	65 – 70 dB(A)	70 – 75 dB(A)	75 – 80 dB(A)
Oktober	0	56	87	20	2
November	0	66	64	18	0
Dezember	1	41	41	10	2

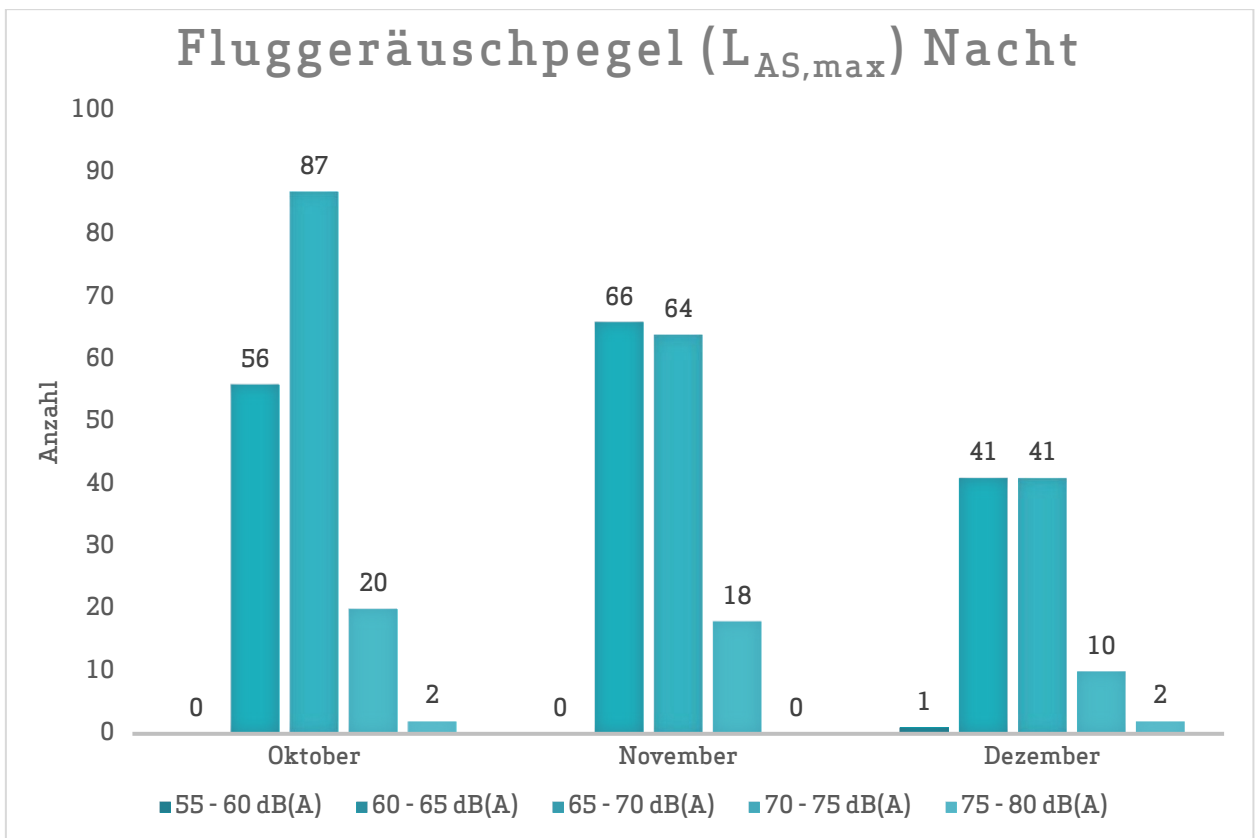


Abb. 10: Maximalpegelverteilung in der Nacht (Fluggeräusch)

4.2 Leq- und NAT-Auswertung

in dB(A)	$L_{DIN,T}$	$L_{DIN,N}$	NAT68*	NAT72*	$L_{eq,T}$	$L_{eq,N}$	$L_{95,T}$	$L_{95,N}$
Oktober	54,7	42,9	46	10	56,9	48,4	46,6	43,6
November	53,2	42,3	22	12	56,1	47,6	46,8	42,4
Dezember	52,1	40,5	17	8	66,7	48,2	46,6	42,0

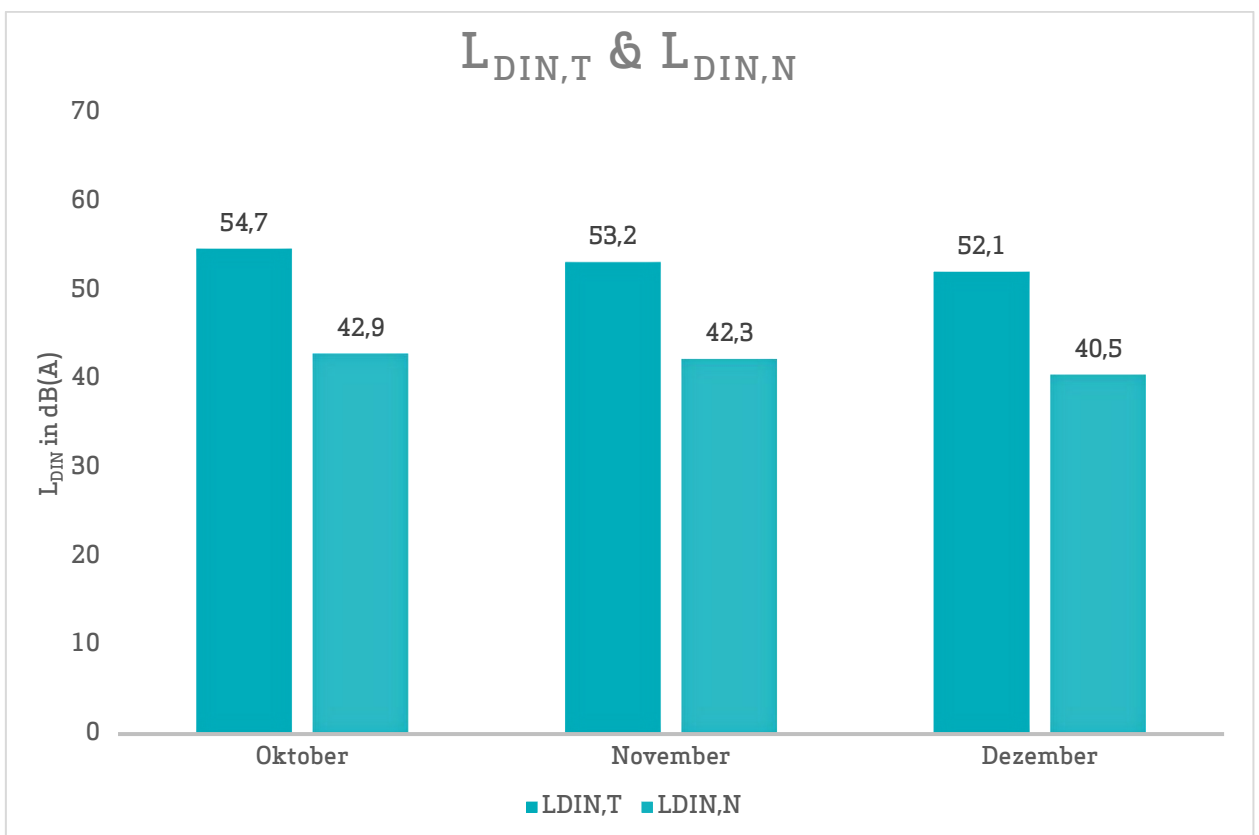


Abb. 11: L_{DIN} Tag und Nacht

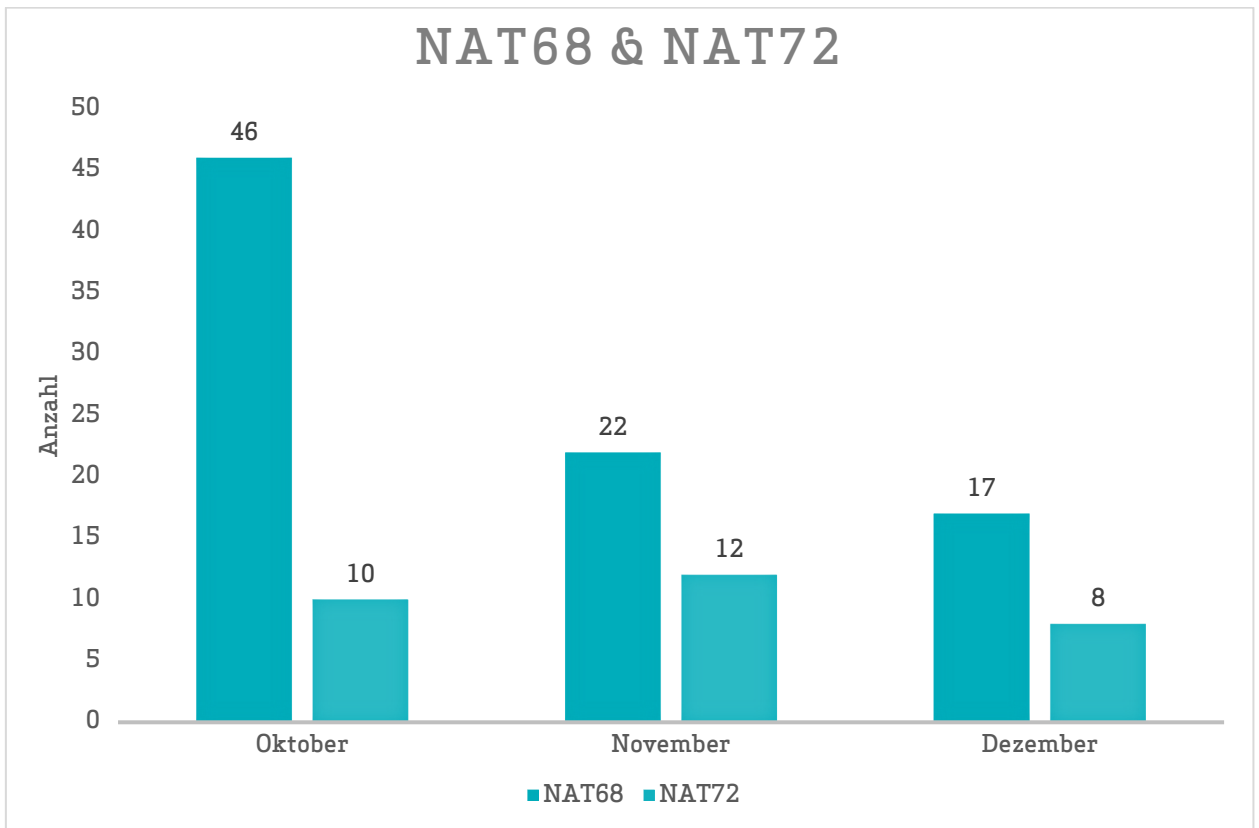


Abb. 12: NAT68 und NAT72

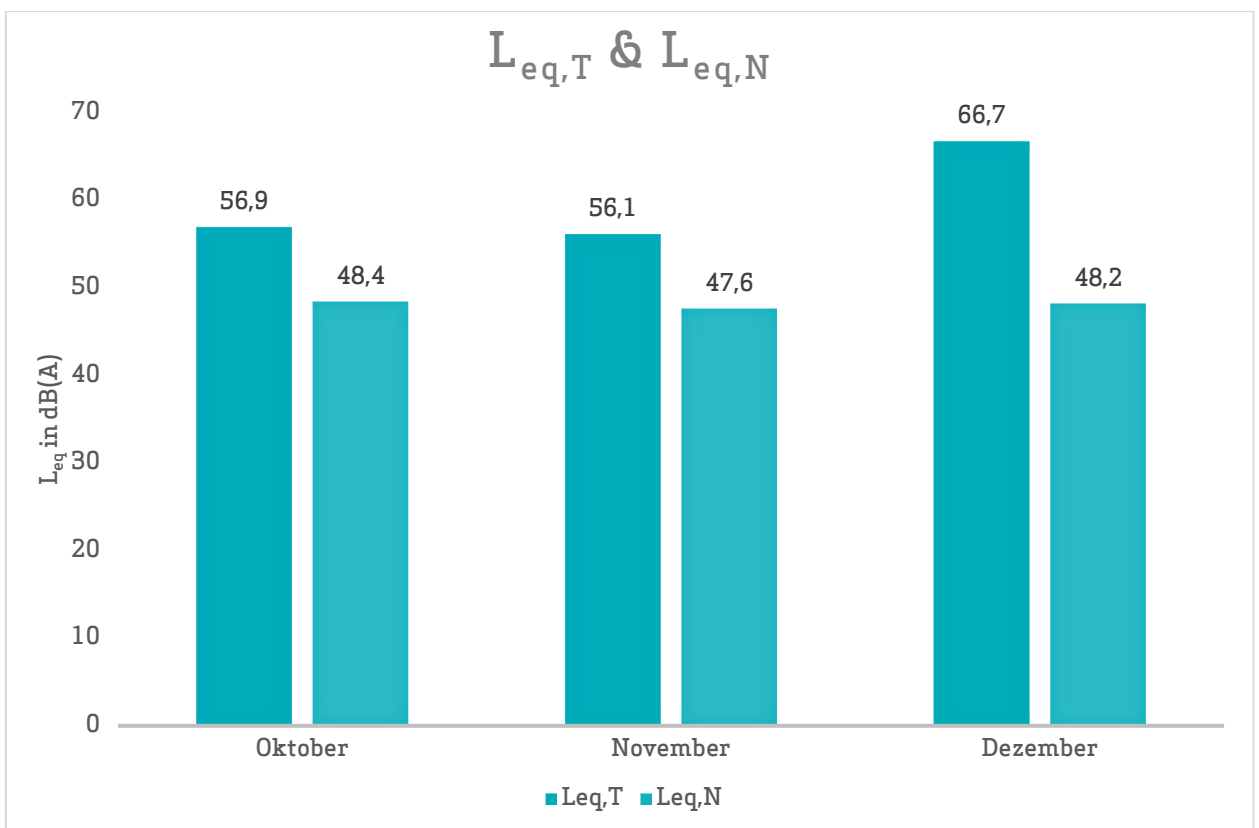


Abb. 13: L_{eq} Tag und Nacht

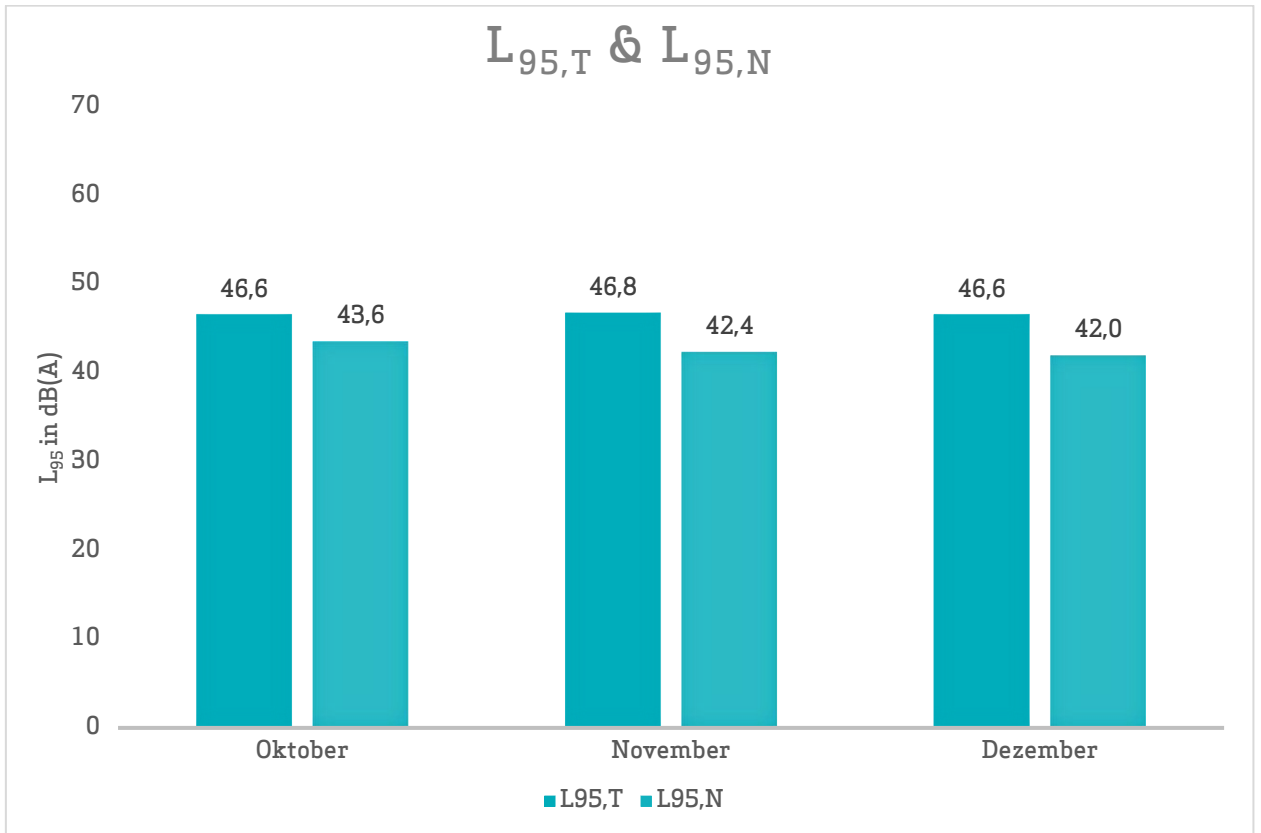


Abb. 14: L₉₅ Tag und Nacht

4.3 Jahresübersicht 2022

in dB(A)	L _{DIN,T}	L _{DIN,N}	NAT68*	NAT72*	L _{eq,T}	L _{eq,N}	L _{95,T}	L _{95,N}
Januar	52,8	41,3	18	11	56,1	51,4	45,3	39,9
Februar	51,5	40,6	13	10	63,1	54,3	46,5	42,5
März	44,7	34,1	5	1	61,6	48,1	46,5	44,2
April	48,3	39,0	10	0	67,3	49,2	46,2	43,1
Mai	51,5	39,6	8	2	54,7	49,0	44,7	43,3
Juni	52,7	40,7	19	5	55,3	48,4	43,8	42,4
Juli	53,2	39,7	23	3	55,5	47,0	43,7	42,2
August	49,1	39,3	13	2	55,1	47,1	44,1	42,8
September	53,4	42,9	51	3	56,1	48,4	44,6	42,8
Oktober	54,7	42,9	46	10	56,9	48,4	46,6	43,6
November	53,2	42,3	22	12	56,1	47,6	46,8	42,4
Dezember	52,1	40,5	17	8	66,7	48,2	46,6	42,0

* Hierbei handelt es sich um einen gemessenen Wert, der nicht nach Fluglärmschutzgesetz zur Definition von Fluglärmschutzzonen heranzuziehen ist.

Herausgeber Umwelt- und Nachbarschaftshaus | Gemeinnützige Umwelthaus GmbH
Rüsselsheimer Str. 100 | 65451 Kelsterbach | www.umwelthaus.org

Fluglärmmessung mit automatischer Geräuschklassifikation

D.Hemmer¹, D. Knauß², C. Pörschmann¹

¹ Fachhochschule Köln, 50679 Köln - e-mail: dominic.hemmer@fh-koeln.de

² deBAKOM GmbH, 51519 Odenthal

Einleitung

Bei der Messung von Flugzeuggeräuschen ist mit einer Beeinflussung des Fluglärmpegels durch verschiedene Fremdgeräusche zu rechnen. Zur Trennung dieser Ereignisse gibt es unter anderem die Möglichkeit der Klassifizierung durch Mustererkennung oder Korrelationsanalyse, die eine getrennte Betrachtung der auftretenden Schallereignisse ermöglicht. In der hier vorgestellten Untersuchung geht es in erster Linie um die Auswirkung verschiedener Erkennungsmethoden auf den Mittelungspegel und weniger um die Fehlerraten bei der Erkennung der Anzahl an Flugzeugen.

Vergleich zweier Methoden

Zur Geräuschidentifikation von Flugzeugen wurde an der Fachhochschule Köln ein Algorithmus entwickelt, mit dem es möglich ist, Flugzeuggeräusche zu identifizieren (Methode 1) [1]. Im Rahmen eines gemeinsamen Forschungsprojektes kann mit der Firma deBAKOM aus Odenthal der neu entwickelte Algorithmus getestet und mit dem vorhandenen Verfahren (Methode 2) der deBAKOM verglichen werden.

Methode 1

Die verwendete Musteranalyse arbeitet mit einem Vergleich mehrerer spektraler und temporaler akustischer Eigenschaften die als Merkmale zur Identifikation von Audiosignalen dienen. Untersuchungen mit verschiedenen akustischen Merkmalen zeigten [1], dass sich einige besonders gut zur Identifikation von Flugzeuggeräuschen eignen. Folgende Merkmale wurden zur Identifikation verwendet:

- spektraler Schwerpunkt
- spektrale Wölbung und Schiefe
- Linear Predictive Coding: Schwerpunkt und Schwankung
- MFCC (Mel Frequency Cepstral Coefficients)

Die Verwendung von MFCC stellt sich als besonders günstig heraus. Werden bestimmte Koeffizienten der MFCC verwendet, so erhält man einen Merkmalsvektor, welcher eine gute Unterscheidung von Flugzeuggeräusche und anderen Geräuschklassen ermöglicht.

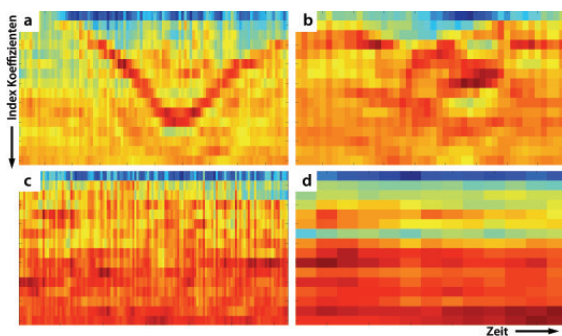


Abbildung 1: MFCC aus verschiedenen Klassen (a: Flugzeug, b: Auto, c: Zug, d: Hintergrund) – Dargestellt sind jeweils 18 Koeffizienten, aufgetragen über der Zeit.

Methode 2

Die derzeit in der Praxis eingesetzte Methode zur automatischen Erkennung von Fluglärm ist ein 3-stufiges Verfahren, das auf der spektralen Struktur und dem typischen zeitlichen Verlauf von Flugzeuggeräuschen, wie er z.B. in der DIN 45643 beschrieben ist, beruht. Die ersten beiden Stufen der Erkennung nutzen die spektrale Struktur des Fluglärms zur Identifikation. In der ersten Stufe erfolgt die Zuordnung anhand des Gesamtspektrums, während in der zweiten Stufe eine detailliertere Erkennung anhand einer Korrelationsanalyse mit Musterspektren erfolgt. Diese Musterspektren werden anhand von Audioaufzeichnungen aus für den Messort typischen Fluglärmereignissen erstellt.

Da die spektrale Struktur von Fluglärmgeräuschen stark variiert, d.h. auch vom jeweiligen Messort abhängig ist, ist eine individuelle Anpassung der Muster an den Messort erforderlich. Dies kann entweder vorab erfolgen, falls bereits Audioaufzeichnungen vorliegen, oder die Zuordnung wird nach der Messung durchgeführt. In beiden Fällen erfolgt die Erkennung mit Stufe 1, die bereits eine gute Erkennung zulässt. Die Bestimmung des Fluglärmpegels erfolgt in der Regel ereignisorientiert, d.h. Fluglärm ist auf eine kurze Zeitspanne beschränkt. Diese Tatsache wird im dritten Teil der Fluglärm-erkennung verwendet, indem aus dem Pegel-Zeitverlauf Ereignisse heraus gefiltert werden, die der typischen zeitlichen Struktur des Fluglärms am Messort entsprechen. Dies sind z.B. die Dauer des Ereignisses, die sogenannte t10-Zeit oder typische Pegelhöhen. Damit stehen für die Zuordnung zwei Kriterien zur Verfügung: Das Geräusch entspricht in seiner spektralen Struktur Fluglärm und die zeitliche Struktur entspricht den Fluglärmgeräuschen.

Beispiele aus der Praxis

Die Tabelle in Abbildung 2 zeigt ein Beispiel für die automatische Fluglärm-erkennung. Das Messsystem wurde im August 2010 in Neu-Isenburg (Flughafen Frankfurt) eingerichtet. In der Tabelle sind die Pegelwerte sowie die Anzahl von Fluglärmereignissen in einem Erfassungszeitraum von 5 Monaten mit automatischer (deBAKOM) und manueller Auswertung dargestellt. Für den Monat August wurden dabei lediglich Stufe 1 und Stufe 3 der Erkennung eingesetzt. Ab September auch Stufe 2. Wie der Tabelle zu entnehmen ist, zeigen die Pegel der beiden Auswertungen nur geringe Abweichungen. Bei der Anzahl der zugeordneten Ereignisse hingegen ergeben sich größere Diskrepanzen, die vor allem durch Ereignisse mit kleinen Pegeln nahe der Schwelle verursacht werden.

		Ld dB(A)	Ln dB(A)	Anzahl Tag	Anzahl Nacht
August 2010	deBAKOM	59,7	53,9	10617	1390
	manuell	59,2	53,2	8623	1124
	Differenz	0,5	0,7	1994	266
September 2010	deBAKOM	60	53,6	12744	1583
	manuell	59,8	53,4	11175	1504
	Differenz	0,2	0,2	1569	79
Oktober 2010	deBAKOM	60,3	55,7	11994	1710
	manuell	60,1	55,4	11012	1649
	Differenz	0,2	0,3	982	61
November 2010	deBAKOM	60,2	55,4	11635	1514
	manuell	59,9	55,2	10544	1466
	Differenz	0,3	0,2	1091	48
Dezember 2010	deBAKOM	58,8	54,4	10013	1577
	manuell	58,8	54,3	9479	1529
	Differenz	0	0,1	534	48

Abbildung 2: Vergleich der Messungen in Neu-Isenburg zwischen manueller und automatischer Auswertung. Für September wurde eine Musteranpassung vorgenommen, die dazu führte, dass die Differenz zwischen automatischer und manueller Erkennung kleiner wird.

Im folgenden Beispiel befand sich die Messanlage im Unterschied zum vorigen Szenario direkt an der Straße, so dass die Pegelaufzeichnungen eine Mischung aus Straßenverkehr und Fluglärm darstellen. In der folgenden Grafik sind für 2 Tage die anhand verschiedener Verfahren ermittelten Fluglärmpegel, so wie der errechnete Mittelungspegel gegenübergestellt.

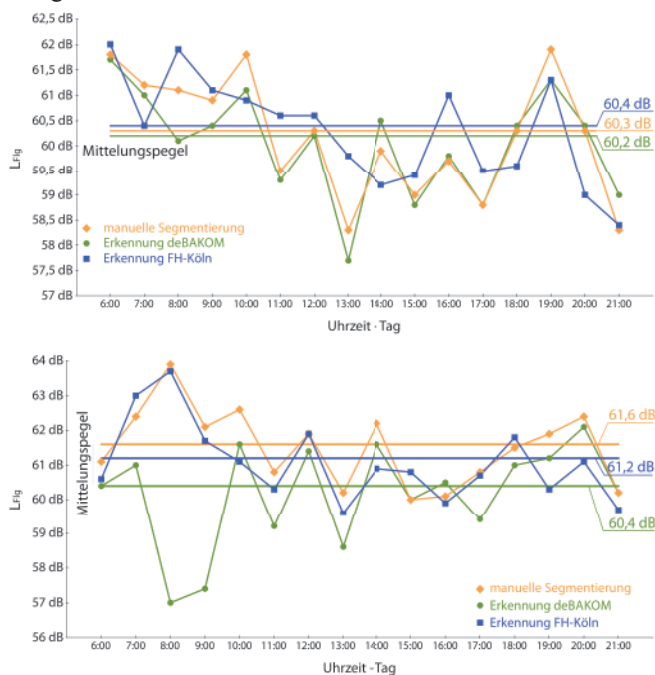


Abbildung 3: Auswertung der Messdaten. Vergleich von Methode 1, Methode 2 und manueller Auswertung. Oben: 23.10.08 (Tag ohne Regen) • Unten: 27.10.08 (Tag mit Regen). Ohne Regen ist die Abweichung der Mittelungspegel nur gering. Erhöht sich durch Regen jedoch das Hintergrundgeräusch, so wird die Erkennung schlechter und der Mittelungspegel weicht stärker ab.

Die folgenden Abbildungen zeigen den Pegel-Zeitverlauf für einen Zeitabschnitt mit wenig KFZ (5-6 Uhr) und einen Abschnitt mit deutlich mehr Fremdgeräuschen (15-16 Uhr). In Abbildung 4 (unten) ist deutlich zu erkennen, dass eine ‚einfache‘ Zuordnung der Ereignisse – Fluglärm nicht mehr möglich ist.

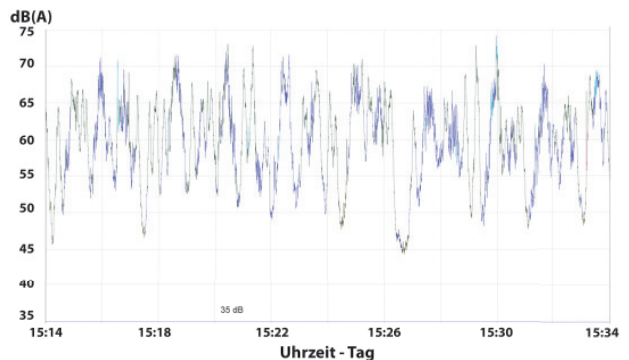
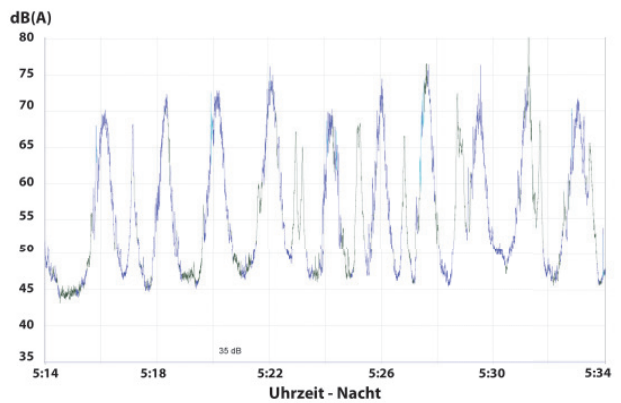


Abbildung 4: Pegelschrieb mit farblich markierter Erkennung der Klasse (blau: Flugzeug, grün: keine Erkennung) - Oben: Nacht • Unten: Tag

Diese Fluglärmereignisse sind auch manuell nicht ohne weiteres zu identifizieren, da es sich bei den Ereignissen um eine Mischung aus Fluglärm und anderen Lärmereignissen handelt. Dies ist mit ein Grund, weshalb in einzelnen Stunden zum Teil größere Abweichungen zwischen den Pegeln aus den drei Verfahren auftreten (Abb. 3). Da der Fluglärmpegel jedoch nicht auf Stundenbasis, sondern anhand eines Langzeitmittelungspegels über 6 Monate bestimmt wird, ist die automatische Erkennung geeignet, Fluglärmereignisse und deren Pegel zu ermitteln (Abb. 2).

Fazit

Bei dem Vergleich der vorgestellten Methoden sind nur geringe Abweichungen im Mittelungspegel zu beobachten. Betrachtet man den Pegel bei dem Vergleich der unterschiedlichen Methoden, so ergeben sich nur geringe Abweichungen beim Mittelungspegel. Allerdings gibt es eine größere Abweichung bei der Betrachtung der Anzahl der erkannten Ereignisse. Die Ursache für die Abweichung liegt maßgeblich an dem gleichzeitigen Auftreten verschiedener Geräuschklassen am Messort. Fluglärmernennung ist jedoch nur ein Beispiel für die Mustererkennung. Die Verfahren sollen nicht nur für Fluglärm, sondern auch für andere Geräushtypen (Straße, Bahn, Industrie etc.) eingesetzt werden.

Literatur

- [1] D. Hemmer, C. Pörschmann (2010). Testsystem zum Vergleich verschiedener Parameter zur Verbesserung der Erkennungsleistung bei der Flugzeuggeräuschidentifikation. In: Fortschritte der Akustik - DAGA 2010, DEGA e.V., D - Oldenburg, pp. 829-830